

SOIGNER
PRÉVENIR
INNOVER
FORMER

SANTÉLYS

RAPPORT D'ACTIVITÉ

2023 / GROUPE SANTÉLYS



SOMMAIRE

03 PRÉAMBULE

05 PRÉSENTATION DU GROUPE SANTÉLYS

Présentation.....	P05
Missions.....	P08
Valeurs.....	P10
Ambition.....	P11
Histoire.....	P12

14 EN BREF 2023

Chiffres clés.....	P14
Faits marquants.....	P16

18 DOMAINES D'INTERVENTION

Soigner.....	P18
Anticiper et prévenir.....	P48
Inventer et innover.....	P54
Former.....	P62

68 RSE ET DÉVELOPPEMENT DURABLE

Pilier social et sociétal.....	P70
Pilier environnemental.....	P72

PRÉAMBULE

L'année 2023 a été marquée par un renforcement de la démarche de Responsabilité Sociétale des Entreprises du Groupe Santélylys. Cette démarche est une réalité depuis les débuts de Santélylys : les valeurs fondatrices du Groupe associatif, que sont notamment la non-lucrativité et l'intérêt public et collectif, en témoignent.

La démarche RSE du Groupe Santélylys repose sur trois piliers : sociétal, environnemental et social.

La nature même des activités de Santélylys et leur développement sont le fondement du pilier sociétal : faire bénéficier au plus grand nombre d'une prise en charge de qualité, favoriser le maintien à domicile, éviter des hospitalisations, améliorer la qualité de vie des patients et de leurs aidants, diminuer les tensions hospitalières mais aussi diminuer les coûts de santé.

L'année 2023 a ainsi été marquée par la création d'Adomlys, qui a permis la reprise des activités d'aide et de soins à domicile et de l'ensemble du personnel du SPASAD d'Aire-sur-la-Lys, soulignant encore l'engagement de Santélylys en faveur des personnes âgées et en situation de handicap. Santélylys a également repris Optimhome, service d'aide à domicile basé à Roubaix, et l'ensemble de son personnel, permettant

ainsi d'anticiper la création des Services Autonomie à Domicile. Les projets de construction ou de rénovation immobilière au profit des patients dialysés concourent également au renforcement du pilier sociétal, avec neuf établissements de santé ouverts ou agrandis en deux ans.

Sur le plan environnemental, 2023 s'illustre par la mise au point d'une technologie innovante et la conception d'une nouvelle machine de désinfection des déchets d'activités de soins. Le métier de Cosmolys est ainsi aujourd'hui de collecter, de traiter, de valoriser et désormais de concevoir la technologie, en phase avec les ambitions environnementales du Groupe associatif. La reprise du Groupe Hospi-D, acteur de la collecte des déchets d'activités de soins implanté sur six régions, est également un évènement majeur de l'année 2023.

Enfin, le pilier social a été consolidé au travers d'actions menées en faveur des collaborateurs : maintien de l'ensemble des collaborateurs dans le cadre des trois reprises d'activités, nouveaux locaux, accompagnement des parcours de formation, dispositions spécifiques pour les salariés reconnus travailleurs handicapés, actions de prévention en santé...

Ce rapport d'activité revient plus en détail sur les réalisations du Groupe Santélylys en 2023.



“ Santélylys a poursuivi en 2023, sa mission de développer la santé à domicile dans toutes ses composantes, depuis la prévention jusqu'à l'accompagnement de la fin de vie. Nous avons travaillé dans le respect des valeurs fondamentales de notre groupe non lucratif, dans l'intérêt des 45 000 personnes accompagnées durant l'année. Le conseil d'administration, l'équipe de direction et l'ensemble des collaborateurs ont à cœur de promouvoir l'excellence, l'innovation, la recherche et le développement durable.

Monsieur le Pr Pierre FONTAINE - Président

”

**PRÉSENTATION
DU GROUPE
SANTÉLYS**



SANTÉLYS

Reconnu d'Utilité Publique, Santélys est un établissement privé à but non lucratif spécialisé dans la santé, le maintien et l'hospitalisation à domicile ou en unité de proximité, intervenant dans les régions Hauts-de-France et Bourgogne - Franche-Comté et dans le département de l'Ain. Depuis sa création il y a plus de 120 ans, Santélys ne cesse d'apporter des solutions innovantes, favorisant ainsi l'amélioration continue de la prise en charge globale du patient et de l'utilisateur à domicile.

Santélyls est également pleinement engagé dans les actions de prévention, de promotion et d'éducation à la santé dans les domaines des pathologies chroniques et du cancer.

Au travers de l'ISEFORM Santé (Institut Supérieur d'Expertise, de Formation et de Recherche des Métiers de la Santé), dédié à la formation des professionnels de santé et médico-sociaux, Santélys forme les futurs infirmiers, aides-soignants et auxiliaires de puériculture en cursus classique ou via l'apprentissage.

L'ISEFORM Santé dispose également d'une offre de formation professionnelle continue, notamment spécialisée dans les soins techniques à domicile et dans l'Education Thérapeutique du Patient.

Par ailleurs, pour soutenir le développement de ses activités et pour proposer les prises en charge de demain, Santélys déploie des travaux de recherche ainsi que des projets et dispositifs innovants au sein du pôle Recherche et Innovation.

SOIGNER À DOMICILE

Santélyls prend en charge des patients et usagers atteints de pathologies chroniques, cancers et/ou en perte d'autonomie, nécessitant une hospitalisation, des soins, une prestation, des technologies, un accompagnement, de la coordination, de la télémédecine ou du télésuivi, à domicile et/ou en unité de proximité, au travers de près de 90 autorisations et agréments sanitaires et médico-sociaux.

L'EXPERTISE AU SERVICE DES FILIÈRES DE SOINS



Maladie rénale chronique



Cancer



Pédiatrie



Gérontologie



Neurologie et pathologies neurodégénératives



Pathologies respiratoires et maladies du sommeil



Diabète, nutrition et maladies métaboliques



Insuffisance cardiaque et maladies cardiovasculaires



Handicap

UNE PRISE EN CHARGE GLOBALE DU PATIENT

Soigner, prévenir et anticiper, inventer et innover, former : telles sont les missions de Santélylys, qui offre une solution à domicile ou en unité de proximité, quels que soient l'âge, le niveau de dépendance et l'état de santé des patients et usagers.

LE GROUPE SANTÉLYS

En réponse aux besoins croissants en santé de la population, Santélylys est à l'origine de la création d'entités « filles ». Celles-ci, en complémentarité des activités de Santélylys, permettent de proposer des expertises et services spécifiques aux patients, aux usagers, au grand public et aux acteurs du secteur sanitaire et médico-social.

COSMOLYS
vos déchets, notre engagement

HOSPI.D.
DÉCHETS MÉDICAUX

Structures spécialisées dans la collecte, le traitement et la valorisation des déchets d'activités de soins à risques infectieux
www.cosmolys.com
www.hospid.fr

DIREVP
Dispositif Régional d'Évaluation et de Prévention

Association spécialisée dans l'évaluation des besoins à domicile pour les personnes âgées en perte d'autonomie, le repérage de leurs fragilités et la prévention
www.direvp.fr

HOMILYS

Logements de type « habitat inclusif » adaptables à la perte d'autonomie des seniors et aux personnes en situation de handicap
www.homilys.fr

MATÉRIEL MÉDICAL
PROXILYS

Structure spécialisée dans le matériel médical et de confort pour les particuliers et les professionnels de santé. À l'origine du concept « Bulle de femme » dédié aux femmes touchées par le cancer du sein
www.proxilys.fr

Bourgogne - Franche-Comté
Santélylys

Association spécialisée dans la santé et le maintien à domicile, notamment dans la prise en charge de la maladie rénale chronique et du diabète, intervenant dans la région Bourgogne - Franche-Comté et dans le département de l'Ain
www.santelylsbfc.fr

kidilyls

Crèche accueillant notamment des enfants atteints de pathologies chroniques et/ou en situation de handicap, et les enfants de patients nécessitant un mode de garde pendant leurs soins
www.kidilyls.fr

Arémis
ASBL

CitéSérine
ASBL

Structure d'Hospitalisation A Domicile (HAD) et hébergement thérapeutique situés à Bruxelles Capitale
www.aremis-asbl.org
www.serine-asbl.org

Adomyls
SOINS ET AIDE À DOMICILE

Optimhome Santé

Associations spécialisées dans les soins, l'aide et l'accompagnement à domicile
www.adomyls.fr
www.optimhomeservices59.com

Innovation Santé Initiative

Structure dédiée à l'accompagnement et au développement de l'innovation en santé

Stratélys

Cabinet d'audit et de conseil spécialisé dans les secteurs de la santé et du médico-social
www.stratellys.fr

QUATRE PÔLES D'ACTIVITÉS COMPLÉMENTAIRES



SANTÉ, MAINTIEN ET HOSPITALISATION À DOMICILE

- Établissement Maladie Rénale Chronique
- Établissement HAD - SSIAD
- Pôle des services Santé à domicile, Télésuivi et Accompagnement Thérapeutique



COORDINATION ET PRÉVENTION

- Cellule d'appui au retour et au maintien à domicile (CARMAD)
- Dispositif Régional d'Évaluation et de Prévention (DIREVP)
- Prévention : Maison Du Diabète et des Maladies Chroniques, Bus Santé, Maisons Sport-Santé et Espaces Ressources Cancers



RECHERCHE ET INNOVATION



FORMATION : ISEFORM SANTÉ

- Formation initiale et diplômante :
Infirmiers, Aides-Soignants, Auxiliaires de Puériculture
Centre de Formation d'Apprentis et section handicap
- Formation professionnelle continue
- Accompagnement des carrières et des parcours professionnels

**TROUVER UNE SOLUTION À DOMICILE,
QUELS QUE SOIENT L'ÂGE,
LE NIVEAU DE DÉPENDANCE
ET L'ÉTAT DE SANTÉ DES PATIENTS
ET USAGERS**



NOS MISSIONS

1 **TROUVER UNE SOLUTION À DOMICILE,**
quels que soient
l'âge, le niveau
de dépendance et l'état
de santé des patients
et usagers

2 **PROPOSER UNE PRISE EN CHARGE GLOBALE**
aux patients et usagers
à domicile et/ou en unité
de proximité, en partenariat
avec les acteurs du territoire

3 **FAIRE DE LA QUALITÉ ET DE L'INNOVATION**
dans les soins
et prises en charge
un moteur du Groupe
Santélylys

4 **DÉVELOPPER POUR CHACUNE DES FILIÈRES SANTÉ**
une organisation
et une expertise adaptées
et efficientes

5 **RÉPONDRE AUX ENJEUX DU SYSTÈME DE SANTÉ**
en plaçant le domicile
au cœur des parcours
de santé

NOS VALEURS

QUALITÉ ET SÉCURITÉ
PROFESSIONNALISME

EXPERTISE

PRISE EN CHARGE GLOBALE

INNOVATION

ANTICIPATION ET RÉACTIVITÉ

INTÉRÊT PUBLIC ET COLLECTIF

NON LUCRATIVITÉ

NOTRE AMBITION

1

**POURUIVRE LE VIRAGE
DOMICILIAIRE :**
le domicile comme
première intention
de parcours et de soins

2

**AMÉLIORER LA QUALITÉ
DE VIE DES PATIENTS**
par la mise en place
de la e-santé, l'expertise
et la pluridisciplinarité
de nos équipes de soins
de support et de nos prises
en charge

3

**INVENTER LA SANTÉ
DE DEMAIN**
en soutenant
et développant
des projets
de recherche
et d'innovation

4

**RENFORCER
LES PARTENARIATS
ET LA COORDINATION**
avec l'ensemble
des acteurs
de la prise en charge

5

**FORMER
LES PROFESSIONNELS
DE SANTÉ**
et accompagner
l'émergence
de nouveaux
métiers

6

**AGIR POUR
LA PRÉVENTION**
et la promotion
de la santé

7

ÊTRE UN ACTEUR ENGAGÉ
de la RSE
et du développement
durable

NOTRE HISTOIRE

1900

Création de la Ligue du Nord
contre la tuberculose
par le Dr Albert CALMETTE

1919

Première école d'infirmières
de la région Hauts-de-France

1974

Création du service
d'hémodialyse à domicile

1993

La Ligue du Nord d'Hygiène
Sociale devient Santély
Association

1996

Création de Cosmolys

De 1999 à 2001

Création des services perfusion,
nutrition et diabète

2009

Création de l'unité transversale
d'Education Thérapeutique
du Patient

2010

Création de Kidilys
Intégration d'Arémis
(HAD Bruxelles)

2011

Démarrage de la télémédecine
Reprise de l'HAD d'Arras

2015

Création de Santély
Bourgogne - Franche-Comté

2017

Création d'Homilys

2018

Reprise du CERFEP
Création du Groupe associatif
ADIRAL - SANTÉLYS

2022

6^e Programme ETP Insuffisance
Cardiaque

2023

Reprise d'HOSPI-D
Création d'Adomlys
et d'Optimhome Santé
Ouverture d'un Espace
Ressources Cancers



1977

La Ligue du Nord contre la tuberculose devient la Ligue du Nord d'Hygiène Sociale

1978

Création du service d'assistance respiratoire

1990

Création de l'Hospitalisation A Domicile

2004

Création de Stratélyls

2007

Ouverture du SSIAD pour personnes handicapées

2008

Création de la Cellule d'appui au retour et au maintien à domicile

2012

Reprise de la Maison Du Diabète et des Maladies Chroniques

Reprise de l'HAD Anaïs

2013

Développement du télésuivi des patients à domicile

2014

Création de Proxilys
Reprise de l'HAD de Béthune

2019

Le pôle formation de Santélyls devient l'ISEFORM Santé

Création d'*e-Santelys*
Création du GCS Adélyls avec l'ADH

2020

Développement du télésuivi des patients greffés

Ouverture de la première Maison Sport Santé

2021

Reprise du DIREVP
Lancement du parcours Traitement Conservateur pour les patients IRC

Alain CHAILLOUX, Directeur Général du Groupe associatif Santélyls de 1978 à 2009, est décédé en 2023. Il avait construit les activités actuelles de Santélyls, Cosmolys, Stratélyls et Kidilyls aux côtés du Professeur TACQUET, faisant évoluer la Ligue du Nord en l'institution innovante Santélyls.

Nous garderons en mémoire son engagement pour Santélyls et le secteur privé à but non lucratif, son charisme, son esprit visionnaire, sa simplicité, son humour, sa gentillesse.

Alain CHAILLOUX a marqué l'histoire de Santélyls et, pour beaucoup d'entre nous, a marqué nos vies. Nous avons une profonde reconnaissance pour l'impulsion qu'il a donnée au développement de la santé et du maintien à domicile, pour sa bienveillance envers les patients, envers les collaborateurs et les partenaires. Ceux qui l'ont connu gardent de Monsieur CHAILLOUX des souvenirs heureux et emplis de respect.

EN BREF 2023

CHIFFRES CLÉS

45 000

patients et usagers
pris en charge par an

+ 120 ANS

d'expérience

+ 45 ANS

dans la santé
et le maintien à domicile

+ 80

sites

4

autorisations
d'HAD

10

autorisations
SSIAD - ESAD - SPASAD - SAAD

5

habilitations
Maison Sport Santé

SAN

72

autorisations
de dialyse

6

programmes d'ETP
agrés par
l'ARS Hauts-de-France

1

autorisation
Espace Ressources Cancers

+100 ANS

dans la formation

6 600

élèves et professionnels
stagiaires au sein
du campus ISEFORM Santé

1 650

collaborateurs

NTÉLYS

FAITS MARQUANTS

JANVIER

- Participation de l'ISEFORM Santé au salon du Lycéen et de l'Étudiant
- Journée Portes Ouvertes de l'ISEFORM Santé



FÉVRIER

- Ouverture du magasin Proxyls d'Amiens
- Cérémonie de remise des diplômes Aide-Soignant



MARS

- Participation d'Homily's au Salon AgeingFit 2023
- Participation de Santély's à la semaine nationale du REIN
- Participation de l'ISEFORM Santé au salon de l'apprentissage
- Participation de Santély's, via la Maison Sport-Santé, au Printemps de la Prévention



AVRIL

- Reprise du Groupe Hospi-D
- Ouverture de l'Espace Ressources Cancers à Gauchin-Verloingt



MAI

- Journée Régionale de la Maladie Rénale Chronique en Bourgogne - Franche-Comté
- Participation de Santély's au congrès de l'AFIDTN
- Intervention des artistes de la compagnie La Rustine dans les unités de dialyse
- Participation de Santély's au salon Préventica



JUIN

- Tournoi de Padel de l'Association Sportive et Culturelle de Santély's
- Randonnée patients diabète



JUILLET

- Kermesse de Kidilyls
- Lancement de l'Appel à Idées Innovation pour les collaborateurs du Groupe
- Extension de l'unité de dialyse d'Houplines



AOÛT

- Reprise d'Adomlys



SEPTEMBRE

- Challenge de marche connecté par équipe : Start'R
- Participation de Santélyls au Congrès Interrégional de Gériatrie
- Formation d'enseignants Diplômés d'Etat de tennis au label tennis santé par la MSS Santélyls
- 10 ans du programme ETP EDUPARK
- Ouverture des unités de dialyse de Lons-le-Saunier, Vervins et Péronne



OCTOBRE

- Journée Régionale de la Maladie Rénale Chronique à Arras
- Mobilisation pour Octobre Rose
- Participation de l'ISEFORM Santé au salon Santé, Social, Paramédical et Sport
- Intervention de Santélyls sur WEO dans l'émission « Salut les séniors »
- Remise des prix de l'AAP Recherche et de l'AAP Innovation 2023
- Participation de Santélyls au congrès de la SFNDT à Liège (cf. page 57)
- Ouverture de l'unité de dialyse de Doullens



NOVEMBRE

- Intervention de l'ARS / CPIAS Occitanie sur le Référentiel Déchets à Santélyls
- Présentation du projet Art 51 Traitement Conservateur au congrès FEHAP à Paris (cf. page 21)
- Participation de Santélyls au Congrès du Sommeil à Lille
- Mobilisation de Santélyls dans le cadre de la semaine de la sécurité des patients



DÉCEMBRE

- Intervention de Santélyls sur l'e-santé et l'innovation en HAD au Congrès FNEHAD (cf. page 34)
- Tournoi de football de l'Association Sportive et Culturelle de Santélyls



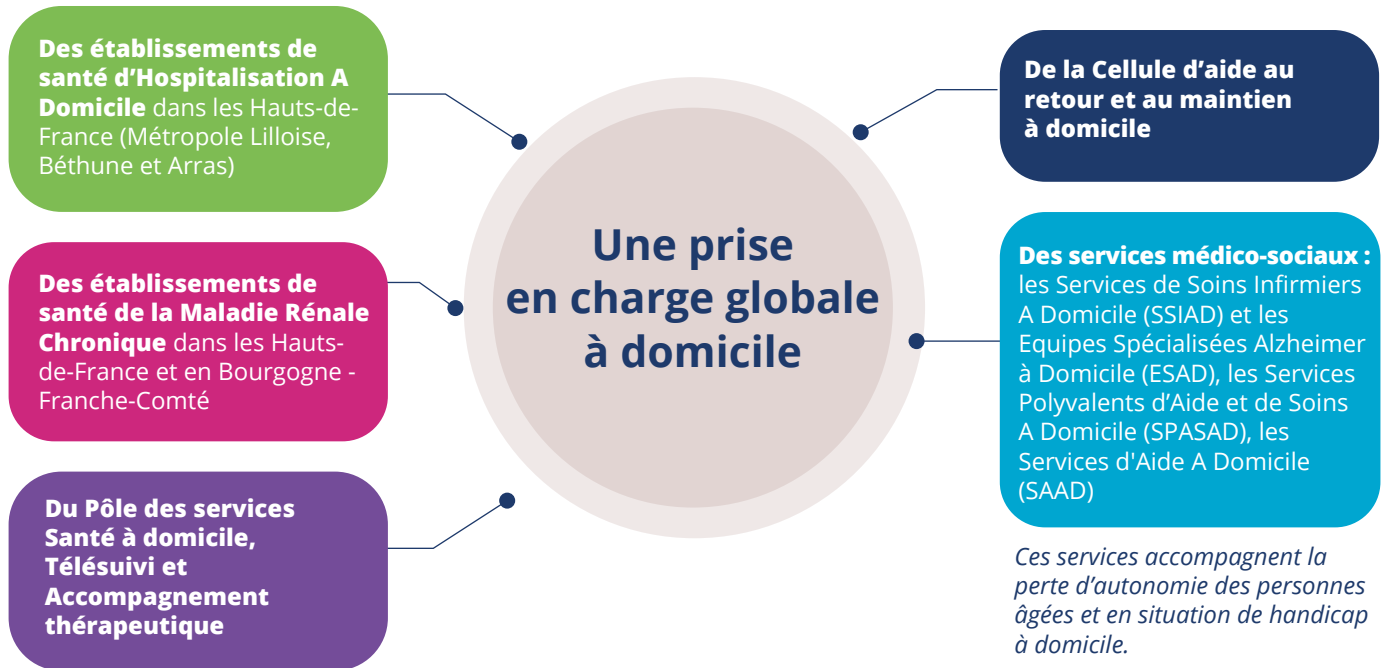
**DOMAINES
D'INTERVENTION**

 *Def. / Soigner*

**FAIRE BÉNÉFICIER AU PLUS GRAND
NOMBRE D'UNE PRISE EN CHARGE
À DOMICILE OU EN UNITÉ DE PROXIMITÉ**

SOIGNER

L'année 2023 a été marquée par un renforcement des activités répondant à la mission d'intérêt collectif du Groupe associatif Santélylys pour le développement des prises en charge à domicile ou en unité de proximité des patients atteints de pathologies chroniques. En 2023, plus de 45 000 patients, usagers et bénéficiaires ont été pris en charge par les entités et services du Groupe associatif.



Qualité et sécurité des prises en charge

Audit de suivi de la certification **ISO 9001** et labellisation **Quali'PSAD** pour le **Pôle des services Santé à domicile, Télésuivi et Accompagnement thérapeutique**

Intégration de l'activité **insulinothérapie en région Bourgogne - Franche-Comté dans le périmètre de la certification Quali'PSAD**

Audit de suivi de la certification **ISO 9001 des antennes de Saint- Quentin / Guise / Chauny**, intégrant l'antenne de **Péronne**

Audit de suivi de la certification **ISO 9001** et audit de surveillance **Qualiopi de l'ISEFORM Santé**

Renouvellement de la certification **ISO 9001 de la crèche Kidilys**

Evaluation externe de la HAS du **SSIAD Personnes Handicapées**

62 instances pilotées en 2023

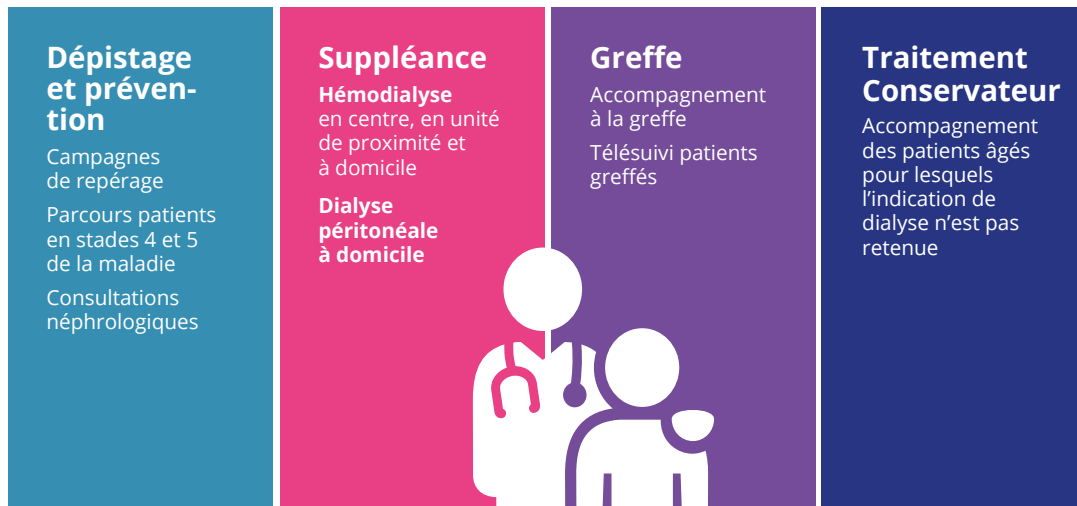
MRC

SantélyS, établissement de santé Maladie Rénale Chronique - MRC



SantélyS prend en charge chaque année à domicile ou dans ses 55 unités de proximité en Hauts-de-France et en Bourgogne - Franche-Comté, plus de 3 600 patients souffrant d'insuffisance rénale.

L'offre de soins Maladie Rénale Chronique de SantélyS repose sur :



Télsuivi et Téléconsultations

Une prise en charge globale



Équipe pluridisciplinaire

- Néphrologues
- Infirmiers
- IPA
- Diététiciens
- Psychologues
- Assistants sociaux
- Pharmaciens
- Préparateurs en pharmacie
- Livreurs
- Magasiniers
- Techniciens
- Personnels administratifs



Éducation Thérapeutique du Patient

- Programme ARS
- Professeurs d'Activité Physique Adaptée



Bien-être et qualité de vie



Recherche et innovation

1. Traitement conservateur : un parcours novateur mis en lumière au niveau national

En raison de leur âge ou de problèmes de santé associés, certains patients âgés atteints d'insuffisance rénale chronique terminale ne souhaitent pas avoir recours à la dialyse, jugeant l'impact du traitement sur leur qualité de vie trop lourd pour un bénéfice réduit, ou ne le peuvent pas.

Face à ce constat, Santély, en collaboration avec Néphronor, déploie depuis 2019 le parcours traitement conservateur, un parcours de soins coordonné et innovant dans le cadre de l'Article 51, dispositif national permettant d'expérimenter de nouvelles organisations en santé reposant sur des modes de financement inédits.

Construit avec le patient, sa famille et les professionnels de santé, le parcours de soins traitement conservateur comprend des interventions pluri-professionnelles coordonnées à domicile et permet une prise en charge globale et adaptée afin de stabiliser, voire d'améliorer la qualité de vie.

TRAITEMENT CONSERVATEUR

224

PATIENTS

inclus dans le parcours depuis le début de l'expérimentation en 2020

1 882

INTERVENTIONS

95

DEMANDES D'INCLUSION DANS LE PARCOURS

20

CENTRES PRESCRIPTEURS PARTENAIRES



On en parle en 2023

Les 16 et 17 novembre 2023



Au congrès de la FEHAP à Paris

À cette occasion, Anne-France LAZOORE, Directrice adjointe du service Maladie Rénale Chronique de Santély, est intervenue lors de la table ronde « Le dispositif Article 51, réel vecteur d'innovation ou expérimentation permanente ».

Du 3 au 6 octobre 2023

Au congrès de la SFNDT à Liège

Trois communications orales sur les traitements conservateurs (cf. page 57)

Le 23 novembre 2023



Lors de la 5^e journée nationale des porteurs de projet Article 51 à Paris

En présence d'Anne-France LAZOORE, de Stéphanie ROUSVAL-AUVILLE, Directrice des Relations Institutionnelles et des Affaires Publiques de Santély et du Dr Patrick FIEVET, néphrologue.

2. Accompagnement à la greffe

En 2023 les actions dédiées à accompagner le développement de la transplantation rénale et le suivi des patients greffés ont été poursuivies en partenariat avec les néphrologues :

- > **Développement par SantélyS de l'accompagnement des patients insuffisants rénaux** par les Infirmiers de Pratique Avancée en néphrologie ainsi que toute l'équipe paramédicale dans ses unités de dialyse, ses centres de santé, et dans le cadre des parcours des patients en stade 4 et 5, afin de faciliter leur inscription sur la liste d'attente
- > **Organisation** de manifestations et de réunions d'information sur la greffe rénale
- > **Poursuite du développement de la télé-surveillance** par l'outil e-SantélyS des patients insuffisants rénaux greffés : **102 patients télésuivis en décembre 2023.**



3. Accompagner les patients en stade 4 et 5 pour ralentir la progression de l'insuffisance rénale

En 2023, le déploiement des parcours d'accompagnement des patients en stade 4 et 5 de la Maladie Rénale Chronique s'est poursuivi.

Ces parcours sont coordonnés par le néphrologue, en collaboration avec l'infirmier de parcours, et s'appuient sur une prise en charge au sein des centres de santé de SantélyS en Bourgogne - Franche-Comté, et sur des équipes mobiles dans les Hauts-de-France, dans le but d'offrir une accessibilité territoriale complémentaire aux parcours organisés dans les centres d'hémodialyse pour les patients en situation d'éloignement géographique.

Les équipes pluri-professionnelles sont composées de médecins néphrologues, d'infirmiers de coordination, de diététiciens et d'autres professionnels en fonction des besoins (psychologues, professeurs d'Activités Physiques Adaptées, assistants de service social...).

En 2023, 413 patients en Bourgogne - Franche-Comté et 146 patients dans les Hauts-de-France ont bénéficié d'un accompagnement dans le cadre de ce parcours.



La culture dans nos unités

Musique et poésie au sein des unités de dialyse

En 2023, les unités de dialyse ont accueilli Cloé et Louise, flûtiste et violoncelliste. Les deux artistes ont fait voyager les patients au rythme de leurs instruments, alternant musique classique et contemporaine.



Musique, chansons, poèmes et illustrations sur vitres au programme dans les unités de dialyse : Chloë et Romain, de la compagnie La Rustine, ont séduit les patients le temps d'une intervention joyeuse et dépayssante.

4. Des unités de proximité pour une prise en charge de qualité

L'année 2023 a été marquée par l'ouverture de 3 nouvelles unités de dialyse dans la région des Hauts-de-France.

Toutes trois équipées de 8 postes d'autodialyse, ces unités situées à Ver-

vins, Péronne et Doullens peuvent accueillir jusqu'à 32 patients chacune. Elles permettent de répondre aux besoins croissants en dialyse et de réduire les temps de trajet des patients.



Unité de Vervins



Unité de Péronne



Unité de Doullens



Une extension du bâtiment a permis l'installation de 8 postes de dialyse médicalisée supplémentaires au sein de l'unité d'Houplines.

À Herlies, les travaux de la **nouvelle unité de 12 postes d'autodialyse** ont débuté. Les premiers patients seront accueillis au cours de l'été 2024.

Les travaux d'extension de l'unité de Chauny vont permettre l'installation de 8 postes de dialyse supplémentaires et seront finalisés au printemps 2024.

En région Bourgogne-Franche-Comté, l'année a été marquée par l'ouverture d'une nouvelle unité de dialyse à Lons-le-Saunier.

Située dans l'enceinte du Centre Hospitalier, cette unité est implantée dans un bâtiment entièrement rénové et réhabilité par Santélys BFC. Équipée de 12 postes de dialyse, elle peut accueillir jusqu'à 48 patients

en autodialyse et dialyse médicalisée.

Des consultations externes de néphrologie y sont également proposées.

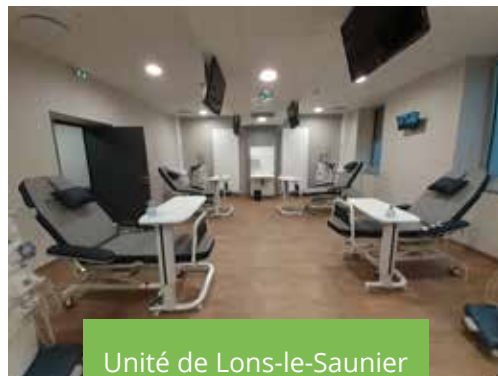
D'autres ouvertures sont prévues en 2024 à Sens, Semur-en-Auxois et Gray.

Les travaux de l'unité de Semur-en-Auxois ont débuté, pour une ouverture prévue fin 2024. Cette unité sera équipée de 8 postes d'autodialyse.

Équipée de 8 postes d'autodialyse, l'unité de Gray accueillera ses premiers patients fin 2024 également.



Unité de Chauny



Unité de Lons-le-Saunier



Unité de Gray



Unité de Semur-en-Auxois



Un réseau d'unités de proximité renforcé pour se rapprocher des patients et améliorer leur qualité de vie

Dans les Hauts-de-France, les 3 ouvertures réalisées en 2023 ont permis à 37 patients de réduire leurs distances et temps de trajet.

En moyenne par patient :

8 800 KM
ÉCONOMISÉS PAR AN

8 000 MIN
ÉCONOMISÉES PAR AN

42 T
DE CO₂ ÉVITÉES

Construction du premier bâtiment passif pour l'unité de Sens

La construction de l'unité de Sens, bâtiment passif, a débuté en avril 2023.

Équipée de 16 postes de dialyse médicalisée, l'unité ouvrira ses portes en septembre 2024.

Le bâtiment est caractérisé notamment par une isolation à haute performance.



Un projet passif, c'est avant tout un projet solaire, une construction qui valorise les apports gratuits de l'énergie du soleil en hiver grâce à une orientation bioclimatique des fenêtres, et qui s'en protège en été à l'aide de brise-soleil.

C'est également un bâtiment parfaitement isolé, doté d'une enveloppe performante et

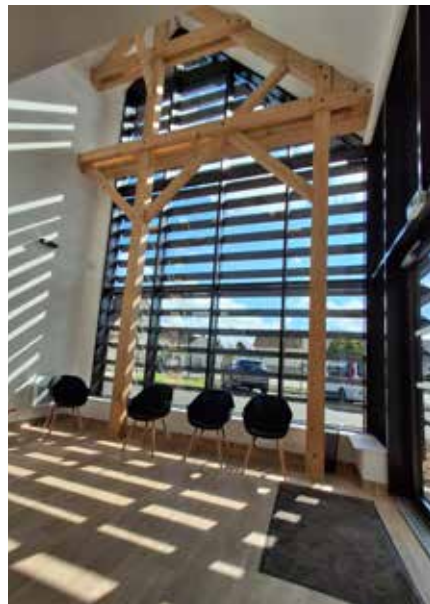
d'une étanchéité à l'air remarquable, cinq fois supérieure à la réglementation actuelle. La qualité de l'air intérieur est excellente en construction passive, le renouvellement d'air est assuré par une ventilation mécanique à double flux avec un excellent rendement.

Enfin, c'est une construction qui préserve l'environnement et qui limite le recours aux énergies fossiles. SantélyS est allé au bout de la démarche avec le choix assumé d'un projet en bois et isolants biosourcés, comme la laine de bois et la ouate de cellulose. Ces matériaux limitent les émissions de gaz à effet de serre au niveau de l'énergie grise de la construction.

Julien RIVAT, Architecte, Cabinet Rivat



Unité de Sens





Santélyls engagée pour une « dialyse verte », plus respectueuse de l'environnement



La « **dialyse verte** » représente une approche innovante et durable pour le traitement de la Maladie Rénale Chronique. En combinant **efficacité médicale et responsabilité environnementale**, cette

pratique illustre la capacité d'évolution de la médecine pour répondre aux besoins des patients tout en préservant la santé de notre planète.



EFFICACITÉ MÉDICALE ET RESPONSABILITÉ ENVIRONNEMENTALE

La dialyse est identifiée comme un traitement à fort impact environnemental de par sa consommation d'eau, d'énergie, et sa production de déchets. Un patient doit être dialysé trois fois par semaine pendant plusieurs heures dans un environnement ambiant de 24 degrés. Une séance nécessite plus de 300 litres d'eau par patient.

Pour agir sur notre impact écologique, nous dressons une liste d'actions que nous regroupons sous le thème « dialyse verte ». Nous menons des audits techniques par métier. Par exemple, nous avons mis en place un outil de suivi énergétique qui nous permet de mesurer nos consommations d'électricité et de gaz dans tous nos bâtiments.

Nous avons également un partenariat avec l'Université de Technologie de Compiègne pour travailler sur cette thématique.

Au quotidien, nous réglons nos installations de chauffage, modifions nos traitements d'eau, installons des solutions plus économes en éclairage LED, et accompagnons nos équipes dans la sobriété énergétique. Nous travaillons sur la problématique de l'eau et nous nous orientons vers des constructions passives, sobres et durables.

Yann JEANSON, Responsable des infrastructures des établissements Maladie Rénale Chronique du Groupe Santélyls



Retour sur les Journées Régionales de la Maladie Rénale Chronique en Hauts-de-France et en Bourgogne - Franche-Comté

Dans les Hauts-de-France, la 8^e édition de la Journée Régionale de la Maladie Rénale Chronique de Santélyls s'est tenue en octobre 2023. Plus de 150 professionnels de santé ont participé à cette journée qui a permis d'aborder les dispositifs de télésuivi mis en place pour les patients, la « dialyse verte » et l'impact environnemental des activités de dialyse, les Infirmiers en Pratique Avancée, le risque infectieux, l'hémodialyse chez le patient diabétique...



En Bourgogne - Franche-Comté, plus de 150 professionnels de santé se sont réunis à l'occasion de la 5^e Journée Régionale de la Maladie Rénale Chronique.

Les thématiques abordées ont été : la transition environnementale en dialyse, la greffe, les traitements conservateurs... La journée s'est terminée par la projection du film « Le temps retranché », réalisé par Benjamin SILVESTRE, patient dialysé.





Soirée projection-débat : « Le temps retranché »

Le 28 novembre 2023, SantélyS et l'ADH - Association pour le Développement de l'Hémodialyse – en partenariat avec les associations de patients ont proposé une soirée projection-débat autour du film de Benjamin SILVESTRE : « Le temps retranché », en présence de Mme le Dr Corinne LEMOINE, M. le Pr François GLOWACKI et M. le Dr Bruno COEVOET.

Mme Marianne CHAPOTTE, psychologue, et M. Christophe PERROT, représentant de l'association FRANCE REIN, ont également participé à la table ronde qui a suivi la projection du film.



CHIFFRES CLÉS - ÉTABLISSEMENTS MRC

72

AUTORISATIONS

48 / Hauts-de-France
24 / Bourgogne - Franche-Comté
et dans l'Ain

55

UNITÉS DE PROXIMITÉ

38 / Hauts-de-France
17 / Bourgogne - Franche-Comté
et dans l'Ain

3 600

PATIENTS PRIS EN CHARGE



VALÉRIE RIO

INFIRMIÈRE DE PRATIQUE AVANCÉE MALADIE RÉNALE CHRONIQUE

Pouvez-vous nous présenter votre parcours ?

Après avoir obtenu mon diplôme d'état infirmier en 2011, j'ai intégré le service d'hémodialyse du CH de Beauvais. En 2017, j'ai rejoint le service MRC de Santélys afin de développer d'autres compétences personnelles et professionnelles. J'ai occupé pendant 5 ans le poste de cadre infirmière référente en hémodialyse dans 8 unités de dialyse en Picardie. En 2020, j'ai intégré la formation d'Infirmier en Pratique Avancée au CHU d'Amiens-Picardie, mention « maladie rénale chronique, dialyse, transplantation rénale ». Ce projet me permet d'approfondir et de développer de nouvelles missions et compétences et d'avoir le statut cadre.

Quelles sont vos missions ?

Je participe à la prise en charge globale des patients hémodialysés, dont le suivi est assuré en alternance avec les néphrologues référents des unités. Un protocole d'organisation néphrologues / IPA est établi pour définir mes missions.

En relai des consultations médicales, je peux ainsi conduire un entretien, évaluer des données, réaliser un examen clinique, identifier les besoins d'un patient, procéder à des actes de dépistage, de prévention, de prescription d'examens complémentaires, de renouvellement et/ou d'adaptation de traitement médicamenteux, définir un projet de soin en concertation avec l'équipe pluri-professionnelle et améliorer le parcours patient en l'orientant vers des services de soins de support appropriés. Mes missions consistent également à coordonner les projets de transplantation rénale : information au patient et à la famille, programmation et suivi des

examens, adressage à l'équipe de greffe et mise à jour des dossiers.

J'effectue également une surveillance régulière des pieds des patients dialysés et des abords vasculaires. Je vérifie aussi les vaccinations. Je peux également participer à des études et des travaux de recherche afin de faire évoluer les pratiques professionnelles.

Depuis combien de temps êtes-vous IPA au sein de Santélys ?

Depuis 2022, j'exerce en tant qu'Infirmière en Pratique Avancée dans les unités d'autodialyse et de dialyse médicalisée situées à Fleurines et Senlis, en collaboration avec les néphrologues du GHPSO. Ces structures accueillent des patients qui nécessitent une présence médicale non-continue pendant leurs séances de dialyse.

Quelle est pour vous la plus-value apportée par la fonction d'IPA ?

Les IPA possèdent des compétences élargies, notamment dans le domaine médical, tout en s'appuyant sur un raisonnement clinique infirmier. L'intervention de l'IPA permet un meilleur suivi clinique et une collaboration optimisée avec le médecin néphrologue, au travers du renforcement de la surveillance et de la présence en unité de proximité. L'IPA est également une personne ressource pour l'équipe paramédicale et les patients de l'unité.

Pouvez-vous résumer en une phrase votre rôle au sein du service MRC de Santélys ?

Aider les patients à mieux gérer leur vie avec une maladie chronique en leur offrant une prise en charge globale et personnalisée.

HAD

Santély, établissement d'Hospitalisation A Domicile



Depuis près de 35 ans, l'établissement de santé d'HAD de Santély permet d'écourter ou d'éviter aux patients une hospitalisation, en leur offrant à domicile les mêmes soins qu'à l'hôpital.

L'HAD continue de démontrer son rôle fondamental dans le parcours de santé des patients, ainsi que sa pertinence pour le système de santé.

L'activité de l'HAD de Santély représente 26 % de l'activité HAD des Hauts-de-France en 2023 et se caractérise par une croissance de plus de 13 %, contre 4 % en région Hauts-de-France et 6 % au niveau national.

L'année est marquée par le développement des filières rééducation et pédiatrie, le développement des évaluations anticipées en EHPAD et des sorties directes depuis les urgences ainsi que le renforcement de la télémédecine et des téléexpertises depuis le domicile du patient.

CHIFFRES CLÉS ÉTABLISSEMENT HAD

4

AUTORISATIONS HAD

(Métropole Lilloise, Béthune, Arras)

+13%

D'ACTIVITÉ

187 000

JOURNÉES

3 800

PATIENTS PRIS EN CHARGE

1. Rééducation, pédiatrie, obstétrique : des spécialités renforcées



La réforme des autorisations a conforté les établissements d'HAD comme des acteurs hospitaliers experts de la coordination permettant de prodiguer au domicile des soins complexes. Les établissements d'HAD voient leur rôle renforcé pour développer des prises en charge hospitalières spécialisées au domicile dans des domaines tels que la pédiatrie, la réadaptation et l'obstétrique.

Largement impliqué dans ces prises en charge depuis plusieurs années, l'établissement d'HAD de Santély s a poursuivi en 2023 **le développement de ces 3 filières de prise en charge spécialisée au travers du renforcement et de la spécialisation des équipes** (kinésithérapeutes, ergothérapeute, IDEC puériculteur...) **ainsi que du développement de partenariats** avec les centres hospitaliers et les professionnels de santé libéraux.



Focus Filière Rééducation/Réadaptation



Aurélien PASSERI,
Cadre responsable
filière rééducation
HAD Santély s

L'HAD de rééducation/réadaptation (HAD-R) s'adresse à des patients présentant une ou plusieurs déficiences ou incapacités nécessitant une rééducation/réadaptation coordonnée par l'équipe pluridisciplinaire (médecin rééducateur, kinésithérapeute, ergothérapeute, infirmier...) avec un programme soutenu et limité dans le temps, dans un but de gain fonctionnel et de meilleure qualité de vie.

Celui-ci se fait en coopération avec les partenaires hospitaliers, les établissements médico-sociaux (FAM, MAS...), les équipes mobiles de rééducation, les ESPRAD et les ESPREVE, et les partenaires de ville (médecin traitant, kinésithérapeute, ergothérapeute, orthophoniste...).

Les programmes de rééducation de l'HAD sont déployés en partenariat avec les professionnels de ville tout en s'appuyant sur des technologies innovantes comme la télééducation suite à des prothèses de genou, le tapis de marche pour les prothèses de hanche et aussi la cryothérapie, mise à disposition des patients à domicile.

En 2023, en partenariat avec les établissements hospitaliers, la filière rééducation/réadaptation a travaillé au développement des prises en charge de patients en post-chirurgie (prothèses de hanche ou prothèses de genou), en post-AVC ou souffrant de maladies neurodégénératives (maladie de Parkinson...).

2. Développement des évaluations anticipées en EHPAD

Les évaluations anticipées peuvent être réalisées au profit des résidents de l'ensemble des établissements sociaux et médico-sociaux (ESMS) (personnes âgées et personnes en situation de handicap ou de précarité).

Ces évaluations sont réalisées par un Infirmier de Coordination de l'HAD de Santélyls dédié, pour les résidents de l'EHPAD dont l'état de santé est susceptible de se dégrader à courte échéance (phase palliative ou pathologies chroniques avec risque de décompensation symptomatique) et qui ont émis le souhait de ne pas être transférés à l'hôpital ou pour lesquels les équipes de soins ont posé la conduite à tenir après discussion collégiale.



On en parle en 2023

Septembre 2023

À l'occasion du Congrès Interrégional de Gériatrie, Santélyls a présenté un poster sur les évaluations anticipées en EHPAD, réalisé conjointement par le Docteur CHANTELOT-LAHOUE, Médecin Coordonnateur à l'EHPAD LES BORDS DE LA MARQUE, et Vanessa LEBAS, Infirmière de Coordination référente EHPAD de Santélyls (en photo ci-contre).



3. E-santé pour les patients de l'HAD

Depuis 2011, SantélyS déploie les téléconsultations, les téléexpertises et les télésoins pour un meilleur accès aux soins et une qualité de prise en charge renforcée.

LA TÉLÉCONSULTATION

En HAD, les téléconsultations apportent un réel bénéfice pour la qualité de vie du patient et pour son entourage, pour la réactivité dans le suivi médical, et permettent d'éviter des déplacements souvent complexes et éprouvants.

En collaboration avec le Centre Oscar Lambret, l'HAD de SantélyS a mis en place des téléconsultations en soins palliatifs dès 2020. **En 2023, 167 téléconsultations ont été réalisées dans ce cadre (+ 29 %).**

Par ailleurs, en lien avec le service neurologie du CHU de Lille, centre de référence régional, **31 téléconsultations SLA** ont été proposées aux patients atteints de la maladie de Charcot pris en charge en HAD, permettant une amélioration de la qualité de vie des patients en évitant leur déplacement à l'hôpital.

En 2023, de nouveaux partenariats ont été établis et d'autres téléconsultations spécialisées ont été proposées aux patients de l'HAD (oncologie, obésité et mémoire).

Appliquée aux plaies et à la cicatrisation, la télémédecine facilite l'accès aux soins, aide à améliorer le confort des personnes soignées et permet davantage d'échanges entre patients et professionnels.

LA TÉLÉEXPERTISE

Déployée par l'HAD de SantélyS depuis 2017, la **téléexpertise**, en lien avec les centres partenaires experts et leurs équipes médicales, a prouvé son efficacité. **360 actes de téléexpertise ont été réalisés en 2023 (+ 139 %).**

LE TÉLÉSOIN

De même, le télésoin s'est développé depuis 2023. **200 séances de télésoins ont été réalisées par les stomathérapeutes de l'HAD en 2023 (+ 47 %).** Les soignants peuvent ainsi les contacter depuis le domicile du patient et échanger sur le protocole de soins au regard de l'évolution de la plaie, voire réaliser le pansement en direct en soins dirigés.

Ces dispositifs répondent à des besoins d'avis urgents et améliorent la qualité et la sécurité des soins.



CHIFFRES E-SANTÉ EN HAD

220

TÉLÉCONSULTATIONS

360

TÉLÉEXPERTISES

200

TÉLÉSOINS

4. Intégration d'IDE de liaison HAD dans les services d'urgences



Dans les services d'urgences, les établissements d'HAD jouent un rôle essentiel en permettant des sorties directes vers le domicile. L'HAD de Santélyls travaille en coordination étroite avec les Services d'Accueil des Urgences (SAU) des différents centres hospitaliers partenaires.

Dans le cadre d'un appel à candidatures de l'ARS Hauts-de-France, Santélyls travaille au déploiement d'un dispositif de coordination au sein des SAU, avec la présence quotidienne d'un IDE de liaison. Ces temps de

coordination bénéficient d'un financement par l'ARS.

Les objectifs visés sont, d'une part, de diminuer les tensions dans les services d'urgences, et, d'autre part, de développer le recours à l'HAD comme outil de fluidification des parcours patients.

La phase préparatoire du projet s'est déroulée au dernier trimestre 2023, pour une mise en œuvre opérationnelle à l'été 2024.

5. Des nouveaux locaux pour l'HAD d'Arras

Le nouveau bâtiment de 917 m², situé avenue Churchill à Arras, accueille les équipes de l'HAD d'Arras, de la Maison Sport-Santé et de l'ERC.

Les locaux disposent d'une zone administrative et de bureaux, d'une zone logistique avec un espace livraisons ainsi qu'une salle de restauration pour 40 personnes.



On en parle en 2023

Décembre 2023

Participation de Santélyls aux Universités d'Hiver de la FNEHAD - Fédération Nationale des Établissements d'Hospitalisation A Domicile - le 6 décembre 2023 à Paris

Intervention de Rémi LECOUFFE, Directeur Médical, et de Charlotte DAUPHIN, Directrice Adjointe HAD-SSIAD : « Les nouvelles technologies : une révolution des prises en charge en HAD ? »

Intervention d'Aurélié CLERQUIN, Manager de projets HAD-SSIAD, et d'Emilie GAZO, Directrice Projets Développement, Communication Organisation, sur le retour d'expérience

concernant l'utilisation de la capsule sensorielle immersive Virtysens auprès des patients pris en charge en HAD.





DELPHINE SAP INFIRMIÈRE DE COORDINATION EHPAD

Pouvez-vous vous présenter ?

Je m'appelle Delphine SAP, j'ai 35 ans et j'ai obtenu mon diplôme d'infirmière en 2010. J'ai débuté ma carrière professionnelle directement en HAD. **C'était une évidence, je souhaitais être au plus près du patient, dans son environnement.** J'ai intégré l'HAD de Santélyls en 2019 en qualité d'Infirmière de coordination. Je suis depuis mai 2023 Infirmière de coordination en EHPAD, au sein de l'HAD de Béthune.

Expliquez-nous l'origine de la création du poste d'Infirmière de coordination en EHPAD ?

Dès la fin de l'année 2022, l'HAD de Santélyls a mis en place le dispositif des évaluations anticipées réalisées au profit des résidents d'EHPAD situés sur ses territoires d'intervention. Les évaluations, autrement désignées « préadmissions EHPAD », sont réalisées par un infirmier de coordination pour des résidents dont l'état de santé est susceptible de se dégrader (phase palliative ou pathologies chroniques avec risque de décompensation symptomatique) et qui ont émis le souhait de ne pas être transférés à l'hôpital.

L'HAD de Santélyls a fait le choix de désigner des infirmières de coordination EHPAD comme interlocutrices privilégiées et identifiées pour les équipes des EHPAD afin d'instaurer **confiance et proximité** avec les résidents. **Depuis la mise en place du dispositif, environ 300 évaluations anticipées ont été réalisées.**

Quelles sont vos missions ?

Sur demande de l'EHPAD, et après décision collégiale, mon rôle consiste à réaliser le recueil de données initial des patients identifiés, évaluer le patient et recueillir les prescriptions anticipées le cas échéant. Une fois l'évaluation anticipée réalisée, le pré-dossier du patient est créé. Je me déplace tous les 15

jours au sein de l'EHPAD pour aider et/ou repérer les situations aigües nécessitant une admission en HAD et pour assurer un suivi des patients identifiés.

Quelle est la plus-value de cette organisation ?

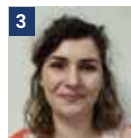
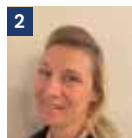
La plus-value est en réalité plurielle. Pour le résident/patient, l'évaluation anticipée permet une meilleure réactivité. Lorsque le résident présente une dégradation, l'HAD se met en place plus rapidement sur demande de l'EHPAD, car elle a déjà connaissance du patient, de son dossier, de ses antécédents et de sa pathologie. **La démarche permet de respecter la volonté de la personne en assurant des soins de qualité sur son lieu de vie, en soutien de l'équipe de l'EHPAD,** et évite les prises en charge trop tardives et les transferts en service d'urgences.

Pouvez-vous résumer en une phrase votre rôle au sein de l'HAD de Santélyls ?

« Savoir pour prévoir, afin de pouvoir » prendre soin du patient au mieux en respectant sa volonté et sa dignité.

Les IDE de coordination EHPAD de Santélyls

- 1 - Vanessa LEBAS - HAD de Loos
- 2 - Céline PAPE - HAD de Loos
- 3 - Adeline WEERTS - HAD de Béthune
- 4 - Maité THOREZ - HAD d'Arras



PÔLE MÉDICO-SOCIAL

Le Pôle médico-social renforcé de Santélylys prend en charge plus de 1 300 usagers



CHIFFRES CLÉS - SERVICES MÉDICO-SOCIAUX

❖ **6 autorisations SSIAD-ESAD**

❖ **278 places autorisées de SSIAD**

- > 210 places pour personnes âgées
- > 45 places pour personnes en situation de handicap
- > 23 pour les personnes atteintes de la maladie d'Alzheimer

❖ **2 autorisations** départementales d'aide à domicile (*Nord et Pas-de-Calais*) pour les personnes âgées et/ou en situation de handicap

❖ **Des agréments « services à la personne »** (*garde d'enfants de moins de 3 ans...*)

❖ **Un fonctionnement en SPASAD** (*Service Polyvalent d'Aide et de Soins A Domicile*)

La réforme des Services Autonomie à Domicile (SAD)

Le décret relatif aux Services Autonomie à Domicile publié en juillet 2023 marque le démarrage de la création des Services Autonomie à Domicile en remplacement des SAAD, SSIAD et SPASAD existants.

Les Services Autonomie à Domicile ont pour vocation de faciliter la coordination et la création de passerelles entre les structures d'aide et de soins, au travers :

- > d'une coordination renforcée entre les professionnels de l'aide et du soin pour améliorer la qualité de l'accompagnement
- > d'une simplification des démarches au quotidien avec un interlocuteur unique chargé d'organiser la réponse aux besoins d'aide et de soins des personnes
- > d'une réponse plus complète aux besoins des personnes, avec la reconnaissance des missions de ces services en termes de prévention, de repérage des fragilités, de soutien aux aidants mais aussi de repérage et de lutte contre la maltraitance.

1. Le Pôle médico-social de Santélylys engagé dans la réforme des Services Autonomie à Domicile

En 2023, le Pôle médico-social de Santélylys s'est pleinement inscrit dans la réforme des Services Autonomie à Domicile, avec la

création d'Adomlys dans le département du Pas-de-Calais et d'Optimhome Santé dans le département du Nord.



Le 1^{er} août 2023, Santélylys a repris le SPA-SAD d'Aire-sur-la-Lys et a créé l'association Adomlys pour renforcer les activités du Groupe Santélylys dans le Pas-de-Calais et pour anticiper la réforme du Gouvernement visant à simplifier les démarches des usagers les plus fragiles en créant les Services Autonomie à Domicile (SAD).

Adomlys assure la continuité de la prise en charge à domicile des usagers sur les territoires de proximité d'Aire-sur-la-Lys. Ce sont ainsi plus de 900 usagers qui bénéficient de l'accompagnement d'Adomlys en s'appuyant sur les compétences et le professionnalisme de plus de 170 collaborateurs.

Ces activités s'articulent naturellement avec celles de Santélylys, œuvrant sur les territoires de l'Audomarois, de l'Arrageois et du Béthunois, permettant ainsi de **proposer une offre qualitative de prise en charge globale à domicile.**



ADOMLYS EN BREF

- > **900 usagers accompagnés**
- > **170 collaborateurs**
- > **15 places de Service de Soins Infirmiers à Domicile** pour personnes en situation de handicap
- > **12 places d'Equipe Spécialisée Alzheimer**

à Domicile pour l'accompagnement des personnes atteintes de la maladie d'Alzheimer

> **Des agréments « services à la personne »** (garde d'enfants de moins de 3 ans...)

> **Une autorisation départementale d'aide à domicile** (Pas-de-Calais) pour les personnes de plus de

60 ans, et de moins de 60 ans en situation de handicap

> **85 places de Service de Soins Infirmiers A Domicile** pour personnes âgées



Afin de renforcer ses activités d'aide à domicile dans le Nord pour les personnes en situation de handicap, **Santélyls a repris Optimhome Services 59, devenu Optimhome Santé en décembre 2023.**

Ce projet s'inscrit dans la réforme des Services Autonomie à Domicile (SAD) et permet la **continuité de prise en charge (aide et accompagnement) d'une centaine d'usagers. 90 collaborateurs ont rejoint le Groupe en 2023.**

Les activités d'Optimhome Santé s'articulent naturellement avec celles de Santélyls **sur les territoires de la Métropole Lilloise et du Valenciennois**, permettant ainsi de proposer une offre globale de qualité.



OPTIMHOME SANTÉ EN BREF

- > **95 usagers accompagnés**
- > **90 collaborateurs**
- > **Une autorisation départementale d'aide à domicile (Nord) pour les personnes de plus de 60 ans, et de moins de 60 ans en situation de handicap**

En 2023, la reprise des entités Adomlys et Optimhome Santé permet au groupe associatif Santélyls de proposer aux usagers une offre graduée de prise en charge afin de répondre au mieux à leurs besoins sur les départements du Nord et du Pas-de-Calais. Elle s'inscrit ainsi dans la réforme des SAD.

Ces services, dont le nouveau cadre juridique a pour objectif de rendre l'offre d'accompagnement à domicile moins complexe pour les usagers et mieux coordonnée, ont vocation à devenir plus qu'un guichet unique, c'est-à-dire un service intégré en matière d'aide et de soins (SSIAD, SAAD et SPASAD).



CAITLIN PAYELLE AUXILIAIRE DE VIE SOCIALE

Pouvez-vous nous présenter votre parcours ?

Depuis mes 15 ans, je travaillais dans la grande distribution, pendant les vacances d'été, et cela me plaisait. J'ai alors décidé de passer un BAC Pro commerce en alternance. J'ai ensuite obtenu un BTS Management des Unités Commerciales (MUC), toujours en alternance. Déçue que mon employeur ne me propose pas un poste correspondant à mes attentes, et m'occupant beaucoup de ma grand-mère à cette époque-là, j'ai décidé de poursuivre les études mais de m'orienter vers l'aide à domicile. J'ai alors obtenu un diplôme d'Assistante De Vie aux Familles en décembre 2021. Plusieurs entreprises voulaient m'embaucher, mais j'ai choisi Adomlys pour les horaires, travailler près de chez moi, et surtout pouvoir continuer à m'occuper de ma grand-mère.

Depuis combien de temps travaillez-vous chez Adomlys ?

J'ai signé mon CDI chez Adomlys en décembre 2021, cela fait déjà presque 2 ans et demi !

Quelles sont vos missions ?

J'effectue des toilettes, complètes ou partielles, j'aide à l'habillage et au déshabillage, j'aide au repas, j'effectue les changes et les transferts. Je m'occupe également de l'entretien courant du logement et de l'aide aux courses. Pour résumer, j'accompagne les personnes au quotidien tout en préservant au maximum leur autonomie.

Quelles sont selon vous les qualités indispensables pour exercer votre métier ?

Il est important que les personnes sentent que nous sommes présents à leurs côtés, à l'écoute, pour que la solitude leur soit moins pesante au quotidien.

Qu'appréciez-vous le plus dans votre travail ?

Être un soutien au quotidien pour les personnes que j'accompagne et voir leur sourire. Nous représentons vraiment beaucoup pour eux.

Pouvez-vous nous décrire une journée type ?

Le matin, je fais principalement de l'aide au lever, j'effectue les toilettes, je prends soin des personnes en leur mettant de l'eau de Cologne, de la crème, du parfum... Je prépare les petits déjeuners, fais la petite vaisselle. Je prends également le café avec eux : me détendre quelques minutes à leurs côtés fait également partie de mon métier.

Le midi, je m'occupe des repas : je les réchauffe le plus souvent, mais il m'arrive parfois de cuisiner. Je peux également être amenée à donner le repas directement à la personne, selon son état de santé.

L'après-midi est consacré à l'entretien courant du logement, c'est-à-dire balayer, laver le sol, nettoyer la salle de bains et les toilettes. Il m'arrive parfois de faire les courses, avec ou sans la personne. Je peux également accompagner la personne lors d'une promenade, lui proposer de faire des jeux de société ensemble... Au-delà de ce côté plus ludique, j'effectue aussi des changes, seule quand c'est possible, ou en binôme avec une collègue AVS ou une aide-soignante.

Enfin, le soir, je réchauffe les repas : c'est d'ailleurs bien souvent une soupe. J'effectue des petites toilettes, je prépare les personnes pour la nuit et j'effectue les couchers.

Quelle image pourrait définir votre métier ?

Un sourire.

PRISE EN CHARGE GLOBALE À DOMICILE

Santélylys, c'est une prise en charge globale à domicile



Santélylys propose aux patients une prise en charge globale, grâce à une équipe pluridisciplinaire experte dans la coordination du parcours de santé à domicile, dans les pathologies chroniques et le cancer, dans les soins de support, dans l'éducation thérapeutique...

La prise en charge globale de Santélylys peut être illustrée par l'accompagnement psychologique proposé aux patients, comme vous pouvez le découvrir ci-dessous au travers du témoignage de Raphaël, patient insuffisant rénal.

Scannez le QR code pour écouter le témoignage de Raphaël



SOINS DE SUPPORT

700

PRISES EN CHARGE
PSYCHOLOGIQUES

750

PRISES EN CHARGE
DIÉTÉTIQUES

1 360

INTERVENTIONS D'ASSISTANTS
DE SERVICE SOCIAL

200

INTERVENTIONS D'UNE
SOCIO-ESTHÉTICIENNE

1. Education Thérapeutique du Patient à domicile

Santélyls dispose d'une expertise forte acquise depuis 2007 dans le domaine de l'Education Thérapeutique du Patient.

Elle propose 6 programmes à destination des patients atteints de pathologies chroniques, agréés par l'ARS Hauts-de-France : insuffisance respiratoire, maladie de Parkinson, insuffisance rénale, cancer, insuffisance cardiaque et syndrome sévère d'apnées du sommeil.

En 2023, plus de 700 patients ont participé à un programme d'ETP à domicile ou en unité de proximité et 1 030 patients ont été accompagnés dans le cadre d'actions éducatives hors ETP.



10 ans du programme d'éducation thérapeutique « EduPark »



Créé en 2013 par Santélyls et le service de Neurologie et Pathologie du Mouvement du CHU de Lille, le programme d'éducation thérapeutique destiné aux patients parkinsoniens « EduPark » (programme autorisé par l'ARS) a pour objectif d'informer et d'échanger avec le patient sur les différentes composantes de la maladie, afin de l'aider à maintenir voire améliorer sa qualité de vie.

Ce programme développé par Santélyls au domicile du patient, en impliquant l'aidant, si le patient le souhaite, se compose d'interventions d'une équipe pluridisciplinaire (psychologue, infirmière, professeur d'activité physique adaptée, diététicienne). Ce programme est basé sur l'échange et la recherche de solutions avec le patient, à des problématiques de santé quotidiennes liées à la maladie.

Santélyls déploie ce programme à domicile depuis 10 ans.

En septembre 2023, les professionnels de santé des deux équipes et les patients ayant participé au programme à l'hôpital et à domicile se sont réunis à l'occasion des 10 ans du programme « EduPark ». Cette soirée a été l'occasion de revenir sur la décennie écoulée et d'évoquer l'avenir du programme.



En 10 ans, Santélyls a accompagné à domicile plus de 500 patients atteints de la maladie de Parkinson dans le cadre du programme « EduPark ».

2. Insulinothérapie à domicile

2023 a été marquée par une évolution favorable de l'activité Insulinothérapie dans les régions Hauts-de-France et Bourgogne - Franche-Comté. L'équipe paramédicale s'est renforcée sur les deux régions et a développé ses activités pour mieux répondre aux besoins des patients.

L'année a également vu le déploiement de la boucle fermée hybride. Thérapie innovante dans le traitement du diabète de type 1, la boucle fermée hybride est un système automatisé de délivrance d'insuline composé de 3 dispositifs connectés en Bluetooth : une pompe à insuline, qui délivre de l'insuline en continu, un capteur qui mesure le taux de glucose en permanence, et un algorithme d'intelligence artificielle dédié, installé le plus souvent dans un smartphone. En se basant sur les données du capteur et sur l'évolution estimée du taux de glucose, l'algorithme ajuste la délivrance d'insuline

de façon semi-automatique. En 2023 la proportion de patients équipés en boucle fermée hybride est passée de 4 à 17 %. Ces nouvelles modalités de traitement apportent aux patients une meilleure qualité de vie et une diminution de leur charge mentale liée à leur maladie.



11^e édition de la randonnée organisée pour les patients diabétiques au Pays du Ternois

Au mois de juin 2023, SantélyS a organisé pour les patients atteints de diabète et leurs familles une randonnée au Pays du Ternois. Près de 140 personnes ont participé à cette journée placée sous le signe de la convivialité. Après une matinée sportive durant laquelle les patients ont marché 9 km, l'après-midi a été consacré à la découverte de l'Abbaye de Belval et de son histoire. Dégustation de produits du terroir et présentation d'une artiste céramiste étaient également au programme.



3. Au cœur de la logistique des prises en charge à domicile de Santély

Le Pôle des services Santé à domicile, Télésuivi et Accompagnement Thérapeutique et l'HAD de Santély disposent d'un entrepôt de plus de **2 200 m²** dédiés aux métiers de la logistique, au service de plus de **20 000 patients** dans les Hauts-de-France et en Bourgogne - Franche-Comté.

Cet espace logistique est découpé en plusieurs zones : une zone de retour et de tri, une zone de décontamination, un atelier, une zone de stock (ou réserve) et une zone de « prêt à partir ».

Basé sur le site de Loos, il s'appuie et dessert également 5 antennes dans les Hauts-de-France : Coquelles, Beuvry, Arras, Saudemont et Amiens.

L'année 2023 a permis de préparer l'informatisation de l'entrepôt et de l'exploitation logistique. Le déploiement d'Izypro a eu lieu en avril 2024.



Izypro va permettre d'orchestrer en temps réel l'ensemble des flux de dispositifs médicaux, références et consommables et des flux d'informations, afin de fournir une visibilité globale de l'activité logistique, d'optimiser la gestion de l'entrepôt, de faciliter le travail des équipes, et de piloter plus finement son organisation.

Cette expertise logistique s'appuie sur une équipe de 40 personnes : magasiniers, livreurs, techniciens d'atelier, préparateurs, agents de désinfection et professionnels de la planification.

Une Pharmacie à Usage Interne (PUI) de 1 150 m² est également implantée sur le site de Loos.



CHIFFRES CLÉS - ENTREPÔT LOGISTIQUE

2 200 m² d'entrepôt logistique

Plus de 300 modèles de dispositifs médicaux

Plus de 45 000 dispositifs médicaux dont plus de 3 500 stockés

Plus de 5 000 références (consommables, pièces détachées...)

Plus de 100 000 colis préparés





MEHDI ABBAS CHAUFFEUR LIVREUR

Pouvez-vous nous présenter votre parcours ?

Bonjour, j'ai 29 ans et je travaille chez Santélyls depuis juin 2022. Je suis titulaire d'un BAC STMG (Sciences et Technologies du Management et de la Gestion). J'ai travaillé dans l'animation et en parallèle j'ai été assistant d'éducation dans un lycée pendant 3 ans. J'ai bifurqué vers le métier d'ambulancier, que j'ai exercé un peu, après avoir repris une formation avant de postuler à Santélyls. En ce moment, j'effectue un remplacement au pôle planification, cela me permet de voir l'autre côté car c'est ce service qui planifie les tournées des livreurs.

Pourquoi avoir quitté l'animation pour le domaine de la santé ?

J'avais besoin de me rapprocher du domaine de la santé car c'est un domaine important, je me sens utile, je rends service et je me sens mieux valorisé. Occuper le poste de chauffeur livreur à Santélyls me donne une réelle responsabilité envers les patients, je suis le maillon d'une chaîne car je livre du matériel important, pas des pizzas ! Je suis en contact constant avec les patients, c'est ce qui me plaît le plus.

Quelles sont vos missions ?

Mes principales missions sont la dépose et la reprise de matériel. Cela peut être des machines, comme des consommables pour des patients pris en charge dans le cadre d'un diabète, d'une insuffisance respiratoire, d'une Hospitalisation A Domicile... Je livre tous types de patients ! Je peux livrer des cartons de nutrition et revenir avec une pompe de chimiothérapie par exemple. Les tournées sont planifiées la veille par le pôle planification qui les organise par secteur pour optimiser les déplacements. Sur une tournée, je peux être amené à livrer en moyenne entre 8 et 35 patients dans la journée, 8 sur un secteur plus rural

comme par exemple la Côte d'Opale et 35 pour la Métropole Lilloise.

Qu'en est-il de vos missions au pôle planification ?

J'apporte un soutien aux agents de planification. Je mets en place les tournées, passe les appels patients pour annuler ou reprogrammer des rendez-vous et j'assure le suivi des livreurs. L'idée est de savoir s'il y a eu des soucis lors de la précédente tournée, ou des patients absents, et donc de reprogrammer les rendez-vous. C'est une expérience intéressante car en tant que livreur je fais remplir des papiers aux patients et je comprends mieux pourquoi et à quoi servent ces documents.

Quelles sont selon vous les qualités indispensables pour exercer votre métier ?

La première qualité en tant que livreur est la capacité d'adaptation aux différentes personnes que je rencontre. De même, tous les jours nous avons des imprévus liés à la route, liés au rythme de vie du patient. Il m'arrive parfois de devoir livrer un patient qui n'est disponible que le matin et un autre que l'après-midi, or ils habitent à 3 rues l'un de l'autre ! Eh bien, je m'adapte, je fais d'autres livraisons plus loin et reviens ensuite. C'est de l'adaptation tout le temps et comme c'est du matériel important, on livre le jour même, c'est indispensable. Être souriant c'est primordial aussi.

Quelle image pourrait définir votre métier ?

Le maillon essentiel d'une chaîne permettant d'effectuer une bonne prise en charge du patient. Santélyls dispose d'une équipe de douze chauffeurs livreurs.

4. Autonomie et prévention à domicile



Face à l'augmentation de la dépendance et des maladies complexes et chroniques, l'une des missions du Groupe SantélyS est d'inventer, de mettre en œuvre et d'améliorer les conditions du « bien-vivre » et du « bien-vieillir » des personnes âgées fragilisées et/ou en situation de handicap à domicile.

Le Groupe SantélyS poursuit en 2023 ses activités de prévention et d'accompagnement de la perte d'autonomie à domicile des personnes âgées avec le développement des activités du DIREVP et les projets d'HomilyS.

CHIFFRES CLÉS - DIREVP

18 500 ÉVALUATIONS

470 COORDINATIONS

2 100 ATELIERS DE SOUTIEN PERSONNALISÉ

Dispositif Régional d'Évaluation et de Prévention (DIREVP)



L'activité du DIREVP repose sur l'évaluation des besoins des personnes retraitées, et notamment celles dites fragilisées et/ou malades. Sur demande de la caisse de retraite, le DIREVP :

- > Évalue les besoins à domicile des personnes retraitées (GIR 5 et 6)
- > Met en place des plans d'accompagnement (aides-ménagères, adaptation de l'habitat...)
- > Repère les fragilités et met en place des actions de prévention au domicile.

Le DIREVP est composé d'une équipe de 40 salariés, dont majoritairement des Chargés d'Évaluation et de Prévention (CEP). À la demande des différentes caisses de retraite, ils se rendent au domicile des personnes âgées sur l'ensemble des Hauts-de-France pour réaliser des missions d'évaluation du domicile, de prévention et de repérage des pré-fragilités.

Le DIREVP a réalisé 18 500 évaluations à domicile en 2023 sur l'ensemble du territoire des Hauts-de-France.

À la suite de ces évaluations, **470 coordinations et 2 100 ateliers de soutien personnalisé (APA, nutrition, soutien psychologique, informatique...)** ont été réalisés en 2023 à domicile auprès des personnes âgées dans le cadre du dispositif OSCAR.

Homily's, résidence seniors



Les travaux de la résidence d'Estevelles, reconnue « Habitat Inclusif » par le Département du Pas-de-Calais, ont démarré en décembre 2023.

Composée de 10 appartements de plain-pied (T2 et T3) et située au cœur du village, la résidence répondra aux critères de l'habitat inclusif en proposant des espaces communs et partagés et des espaces de vie privatifs, à proximité des transports, commerces et services diversifiés.

Un jardin d'activités réservé aux résidents et visant à favoriser la convivialité sera aménagé, ainsi qu'un jardin d'agrément, permettant les rencontres avec les habitants.

Le projet intégrera également un espace de biodiversité (carrés potagers, plantes aromatiques, hôtels à insectes...), dont l'un des objectifs sera le développement du lien social intergénérationnel, notamment avec les associations d'Estevelles et alentours et le groupe scolaire Jacques Prévert situé en face de la résidence.

Le projet a fait l'objet d'une réunion publique à Estevelles, à laquelle ont assisté une cinquantaine de personnes, notamment élus et administrés. Ce temps d'échanges a permis de répondre aux interrogations des habitants, par exemple sur le fonctionnement de la résidence ou sur les modalités de stationnement.

Une seconde réunion de consultation est prévue courant 2024 afin d'élaborer le Projet de Vie Sociale et Partagée. Y seront conviés les futurs habitants et les partenaires locaux, tels que le groupe scolaire ou encore les associations dédiées aux seniors d'Estevelles et des environs.





Développement du projet de résidence à FORT-MAHON

Homilys porte le projet sur la commune de Fort-Mahon d'une résidence à taille humaine composée de 17 appartements, alliant confort et accessibilité pour les personnes à mobilité réduite.

Les travaux de construction de la résidence de Fort-Mahon débuteront en 2025.

**17 LOGEMENTS
ADAPTÉS ÉVOLUTIFS**

LIEN SOCIAL

DOMOTIQUE

ESPACES DE CONVIVALITÉ





Def. / Anticiper et prévenir

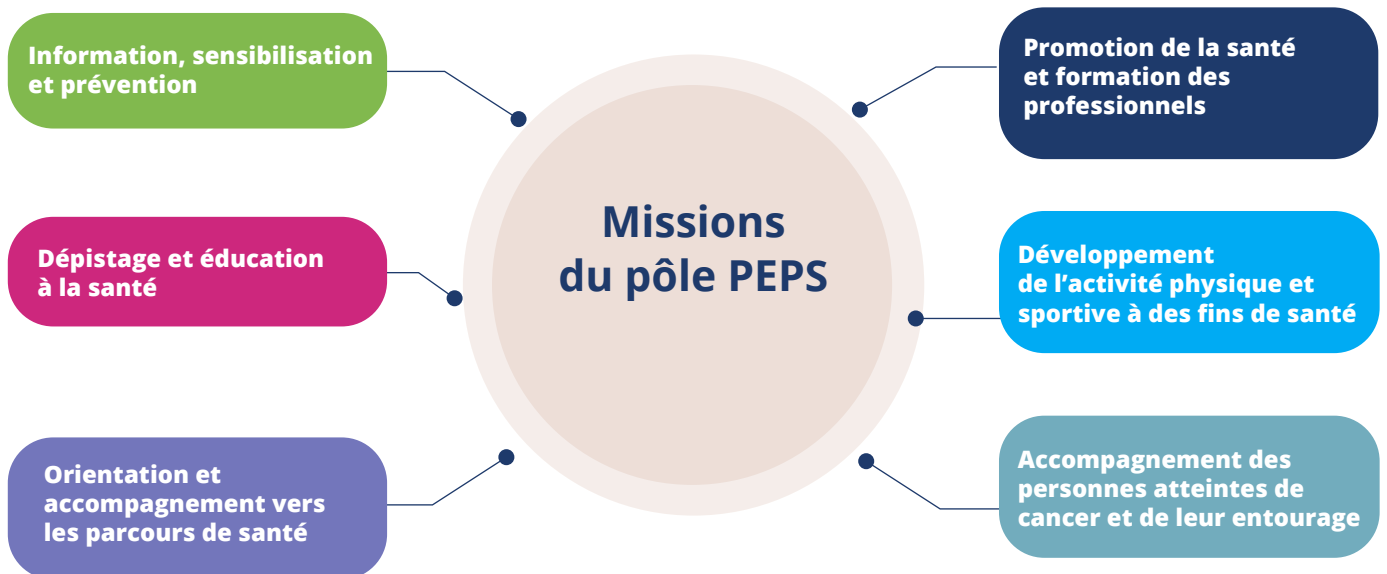
FAIRE DE LA PRÉVENTION ET DE LA PROMOTION DE LA SANTÉ UNE PRIORITÉ

ANTICIPER ET PRÉVENIR

Engagé depuis de nombreuses années dans la prévention, l'éducation, l'accompagnement et la sensibilisation en santé, notamment dans le domaine des pathologies chroniques (diabète, maladies cardiovasculaires, obésité, maladie rénale chronique, cancer...), le pôle Prévention, Education et Promotion de la Santé (PEPS) de SantélyS regroupe les dispositifs Maison Du Diabète et des Maladies Chroniques (MDDMC), Maison Sport-Santé

(MSS), Espace Ressources Cancers (ERC) et Bus Santé, qui s'appuient sur une équipe pluridisciplinaire œuvrant auprès d'un public de tous âges, et en particulier auprès de publics fragilisés, précaires ou atteints de pathologies chroniques, mais aussi auprès de professionnels de santé et d'entreprises.

En 2023, près de 2 500 personnes ont pu bénéficier d'un accompagnement personnalisé.



1. Le Bus Santé

En 2023, le Bus Santé de Santélylys a poursuivi ses actions de sensibilisation auprès du grand public, et plus particulièrement des personnes en situation précaire et/ou ayant un accès aux soins difficile, dans les Hauts-de-France, en partenariat avec les Municipalités et les Communautés de Communes :

- > Métropole Européenne de Lille (Ronchin, Seclin et Armentières)
- > Bassin Minier (Lens-Grenay et Vendin-Le-Vieil)
- > Communauté d'Agglomération Maubeuge Val de Sambre (Jeumont, Maubeuge, Hautmont, Louvroil, Feignies et Ferrière-la-Grande)
- > Le Touquet, Tourcoing, Wattignies, Fourmies, Villeneuve d'Ascq, Amiens et Avesnes-Le-Comte.

Un dépistage (diabète par glycémie capillaire, hypertension artérielle par prise de tension artérielle et maladie rénale chronique par microalbuminurie et créatininémie) et une information et/ou une orientation vers un parcours de santé adapté sont proposés par un binôme de professionnels (infirmière, professeur d'Activités Physiques Adaptées ou diététicienne).

Le Bus Santé intervient également en entreprise ou en partenariat avec des mutuelles, des centres sociaux et des villes.

CHIFFRES CLÉS - BUS SANTÉ

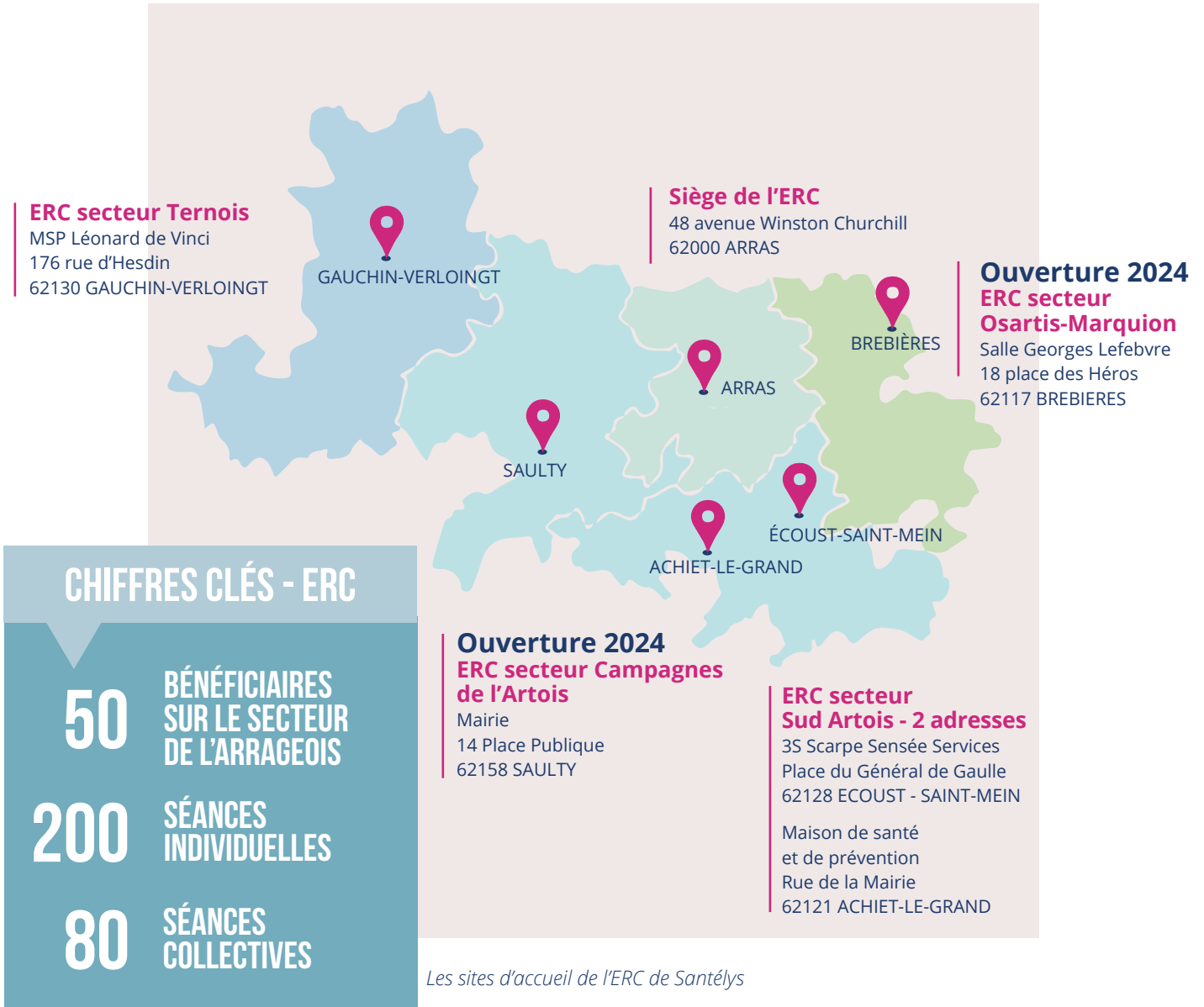
1050 BÉNÉFICIAIRES

44 JOURNÉES RÉALISÉES SUR LA RÉGION HAUTS-DE-FRANCE





2. L'Espace Ressources Cancers (ERC)



Soutenu par l'ARS et la Région Hauts-de-France, l'ERC propose à toute personne atteinte d'un cancer et à son entourage un accompagnement personnalisé et adapté pour assurer une meilleure qualité de vie.

Qu'ils soient individuels et/ou collectifs : soutien psychologique, Activités Physiques Adaptées (renforcement musculaire, yoga, danse, marche nordique...), diététique, socio-esthétique, sophrologie, relaxation..., ces soins de support permettent aux personnes atteintes d'un cancer d'améliorer

leur condition physique et de mieux supporter les traitements.

L'ERC de Santély permet de prendre soin de soi, de trouver une écoute et un soutien, aussi bien auprès de professionnels que de personnes participant aux ateliers, et également de partager son expérience de la maladie.

Une nouvelle antenne ouvrira en 2024 sur la Communauté de Communes des Campagnes de l'Artois.

3. Les Maisons Sport-Santé (MSS)



Le Pôle PEPS de Santélylys (Prévention, Education et Promotion de la Santé), contribue au développement de l'activité physique et sportive à des fins de santé au travers de ses Maisons Sport-Santé habilitées sur cinq territoires de la Région Hauts-de-France. C'est dans ce cadre que près de 450 personnes ont bénéficié des accompagnements de l'équipe Maisons Sport-Santé de Santélylys en 2023, notamment au travers du programme de prévention PrévAl2S, du développement du Tennis-Santé ou encore de la formation Référent sportif.

CHIFFRES CLÉS - MSS

150

BÉNÉFICIAIRES DU
PARCOURS PRÉVAL2S

250

BÉNÉFICIAIRES EN ENTRETIENS
INDIVIDUELS

50

PROFESSIONNELS
EN FORMATION



Focus sur le parcours PrévAl2S

Le parcours PrévAl2S est un accompagnement à la reprise d'une activité physique régulière combiné à un accompagnement diététique et motivationnel, proposé aux personnes de plus de 50 ans et atteintes d'une pathologie chronique (*maladie cardiovasculaire, obésité, diabète, cancer...*).

Coordonné par les
Maisons Sport-Santé
de Santélylys, le parcours vise à :

- > Améliorer la qualité de vie et participer à l'amélioration de la santé et la lutte contre la récurrence ou la rechute des bénéficiaires atteints de pathologies chroniques
 - > Aider les bénéficiaires à conserver une attitude positive et dynamique face à leur maladie



D'une durée de 9 mois,
le parcours PrévAl2S
comprend :

- > Des évaluations individuelles
- > Des séances collectives d'Activités Physiques Adaptées hebdomadaires
- > Des ateliers collectifs diététiques mensuels
- > Un programme individuel d'Activités Physiques Adaptées au format digital





On en parle en 2023

Septembre 2023



Intervention de Jean DELRUE, Coordinateur de la Maison Sport-Santé de Santély, lors de la formation en tennis santé organisée par la Ligue des Hauts-de-France

Mars 2023



Participation de Santély au Printemps de la Prévention

Septembre 2023



Intervention de la Maison Sport-Santé de Santély lors de la table ronde "Les acteurs du Sport Santé dans les Hauts-de-France" à l'occasion de l'Open International de Tennis Fauteuil des Hauts-de-France

Novembre 2023



Jean DELRUE et Lesley MARQUIS, Coordinatrice de l'ERC Arrageois de Santély, ont participé à la journée régionale de l'exercice coordonné organisée par la FEMAS Hauts-de-France



Def. / Inventer et innover

**SOUTENIR LES
INNOVATIONS ET LA
RECHERCHE POUR
CONSTRUIRE LA
SANTÉ DE DEMAIN**

INVENTER ET INNOVER

Afin d'inventer la Santé de demain et de faire bénéficier aux patients et professionnels des dernières innovations en santé, Santélylys a créé il y a maintenant plus de 12 ans un pôle dédié pour accompagner les équipes médicales et paramédicales dans leurs démarches de Recherche et d'Innovation.

Ainsi, le pôle Recherche, Etudes, Evaluations, Valorisation et Innovation (REEVI) coordonne et pilote l'ensemble des études

et projets en lien avec la recherche et l'innovation au regard des besoins des utilisateurs (patients, usagers, professionnels de santé...). Cet accompagnement se concrétise par des conseils d'experts, un accompagnement méthodologique, un suivi et vise à améliorer en continu les soins et prises en charge proposés aux patients et usagers, à domicile ou en unités de proximité.

RECHERCHE

1. L'Appel A Projets Recherche Santélylys 2023

En 2023, dans le cadre de l'Appel A Projets Recherche de Santélylys, 24 dossiers de candidature ont été reçus et 10 projets ont été financés.



Cérémonie de remise de prix de l'AAP Recherche 2023 au CHU de Lille le 4 décembre 2023

10
PROJETS
SÉLECTIONNÉS

24
DOSSIERS DE
CANDIDATURE
REÇUS

5
CÉRÉMONIES DE
REMISE DES PRIX
ORGANISÉES

+ 114 000 €

DEPUIS 2013, PLUS DE 240
CANDIDATURES REÇUES ET PLUS DE
100 PROJETS SOUTENUS



2. L'activité Recherche de SantélyS se décline au travers :



D'études cliniques

5 études cliniques menées en 2023, dont 2 en tant que promoteur :

TAUCADIAL

Effet de la solution verrou TAUrolock™ Urokinase sur la prévention de la thrombose de CAthéter permanent chez les patients dialysés en unité de DIALyse de proximité

EXPECT

EXPERience Conservative Treatment : Expérience patient, aidant et soignant de la prise en charge de la maladie rénale chronique avancée en traitement conservateur

Et 3 en tant qu'investigateur :

DOPPS

« Dialysis Outcomes and Practice Patterns Study »

OPSIDIA

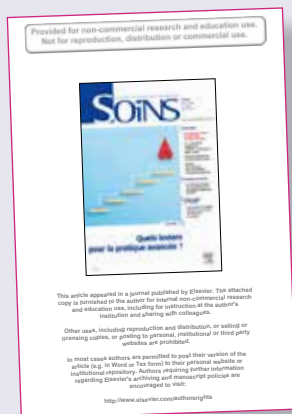
Étude observationnelle sur la transition des patients depuis la dialyse péritonéale vers l'hémodialyse en centre ou à domicile

SECoIA

Efficiency de l'Hémodialyse Quotidienne à Domicile (HQD) comparée à l'hémodialyse conventionnelle en centre (HCC)



De publications



> « Prise en charge des complications de l'insuffisance rénale chez les patients hémodialysés par l'IPA »
Soins, dossier « Quels leviers pour la pratique avancée ? »
 Juin 2023



> « Pediatric palliative care for a French Hospital-At-Home Facility : A Case Report »
Journal of Pediatric Health Care - Septembre 2023



> « La Télésanté : un nouvel outil pour le maintien à domicile des personnes atteintes de maladies chroniques » - *Médecine des Maladies Métaboliques*
 Octobre 2023



De communications congrès et salons professionnels

Sessions nationales de l'AFDTN - Association Française des Infirmiers de Dialyse, Transplantation et Néphrologie - Le Touquet - Juin 2023

- > « Le suivi des complications de l'insuffisance rénale par l'infirmier en pratiques avancées en UDM et en UAD »
Amélie PERROT
- > « La quête du poids sec et de l'ultrafiltration juste en hémodialyse : place de l'impédancemétrie à répétition »
Laurie GLADIEUX
- > « Accompagnement des parcours de professionnalisation des novices en néphrologie : plus-value de l'IPA ? »
Amélie DEGUINE
- > « IPA et prise en charge de la MRC stade 5 en néphrologie, un début de réponse ? »
Claire POKKER

- > « Traitement conservateur - Réseau ville hôpital »
Pr François GLOWACKI
- > « Le tabagisme chez les dialysés : la complexité d'une prévention qui ne fait pas toujours un tabac ! »
Valérie RIO



Congrès de la SFNDT - Société Francophone de Néphrologie, Dialyse et Transplantation - Liège - Octobre 2023

- > « L'EXpérience des soignants impliqués dans le Parcours de soins Expérimental Traitement Conservateur : étude EXPECT »,
Marie-Cécile SAMYN
- > « L'EXpérience patients et aidants inclus dans le Parcours de soins Expérimental Traitement Conservateur : étude qualitative EXPECT », *Thibaut CAULLET*

- > « Traitement conservateur : vers une approche centrée sur la qualité de vie »,
Pr François GLOWACKI



Congrès de la Société Française de Santé Publique - Saint-Etienne - Octobre 2023

- « Un programme de prévention Nutrition, Sport, Santé, peut-il être mené en distanciel pour une équité sur le territoire ? », *Louise ROLLAND-GUILLARD*

De posters



JEFAPA (Journées d'Etudes Francophones en Activité Physique Adaptée) - Mars 2023

- > « Parcours PrévaAl2S – PRÉvention Alimentation Sport Santé »

Congrès de la SF2H (Société Française d'Hygiène Hospitalière) - Mai 2023

- > « A vos marques, prêts ? Jouez ! 100 JØILS, le jeu de course sur les précautions complémentaires ! »
- > « 15 minutes pour éviter l'épidémie ! Un escape game pour former les soignants »

CIREGG (Congrès Inter REgional de Géria-trie et Gérontologie) - Septembre 2023

- > « Évaluations Anticipées en EHPAD nommées les "Dossiers dormants" »



Congrès de la SFNDT - Octobre 2023

- > « ELISIO 21H et ELISIO 25H : une membrane, deux surfaces : quelles performances en vie réelle ? »
- > « Un score de dénutrition protéino-énergétique prédicteur de survie chez les patients hémodialysés traités par hémofiltration »

5^e journée nationale des porteurs de projets Article 51 - Novembre 2023

- > « Patients atteints d'insuffisance rénale terminale orientés vers un traitement conservateur : Bilan 2020-2023 »

Accompagnements des équipes dans leurs démarches de recherche, d'évaluation et de valorisation, par exemple :

- > Des projets sur la transition écologique en dialyse
- > Des études sur le bon usage

du médicament et la mise en place d'outils d'aide à l'évaluation paramédicale et médicale des prises en charge en Maladie Rénale Chronique

- > Une étude de l'impact de la sélection par Parcoursup sur le profil et le parcours des étudiants de l'ISEFORM Santé / IFSI

INNOVATION**1. L'Appel A Projets Innovation Santélyls 2023**

*Cérémonie de remise de prix de l'AAP 2023
le 12 octobre 2023*

L'Appel A Projets Innovation vise à soutenir des projets innovants sur les thématiques de la santé à domicile, des pathologies chroniques, de la prévention, de la coordination des parcours, des pratiques professionnelles et des technologies de santé. 86 dossiers de candidature ont été reçus et 7 lauréats ont été récompensés.

CHIFFRES CLÉS - AAP

86
DOSSIERS DE
CANDIDATURE REÇUS

6
LAURÉATS
SANTÉLYS

1
LAURÉAT
EURASANTÉ

5
ACCOMPAGNEMENTS
EXPÉRIMENTATIONS

+ 120 000 €
DE FINANCEMENTS



Dans le cadre du DOM'Lab, le Laboratoire d'Expérimentation en Santé de Santélyls permettant la mise en place d'études en vie réelle au domicile, différents projets ou dispositifs ont été testés en lien avec les services / entités du groupe Santélyls en 2023 :

- > capteurs pour APA connectée (Cyclosense)
- > plateforme d'identification et de mise en relation avec les professionnels de santé libéraux (Medicalib)
- > jeux cognitifs numériques (Dyenseo)
- > capsule multi-sensorielle (VirtySens)
- > prévention des TMS (projet interne)



IDÉES LAB

SANTÉLYS

**APPEL À IDÉES POUR LES COLLABORATEURS
DU GROUPE SANTÉLYS**

En 2023, SantélyS lance le premier Appel A Idées Innovation dédié aux collaborateurs du Groupe SantélyS : Idées'Lab SantélyS.

5 projets lauréats :

Prix Innovation Mobilités Douces

Mise à disposition de trottinettes électriques sur le site de Loos pour se déplacer sur le Parc Eurasanté / CHU - Julien VUYLSTEKE, IDEC, HAD/SSIAD

Prix Innovation Qualité de Vie au Travail

Mise en place d'échauffements quotidiens en amont de la prise de poste, pour réduire ou prévenir les troubles musculo-squelettiques (TMS) - Ludovic HENNERE, Magasinier, et Alain QUIQUET, Responsable logistique, MRC

Prix Innovation RSE

Les Bulles Suspendues : et si l'expérience de la maladie était une opportunité pour repenser son projet de vie ? Coachings professionnels gratuits pour des personnes malades - Nathalie LAIGLE, Marine BUET et Charlotte PENARD, Consultantes, StratélyS

CHIFFRES CLÉS - AAI

39

DOSSIERS REÇUS

5

PROJETS LAURÉATS

Prix Innovation Soins de Support

Clown Ther'Happy : intervention de clowns de l'hôpital conventionnel à la maison lors d'une prise en charge pédiatrique en HAD pour améliorer le confort général des enfants, réduire leur appréhension et permettre aux soignants de pratiquer plus sereinement les gestes techniques. - Sophie PANET, Cadre Puéricultrice, Julien VUYLSTEKE, IDEC, et Aurélie CLERQUIN, Manager de projets, HAD/SSIAD

Prix Innovation Technologique

Création d'un dispositif à destination des patients diabétiques, notamment des enfants, qui permettrait en un coup d'œil, de connaître la glycémie du patient. - Emeline LEDET, Infirmière Diabète, Pôle des Services Santé à Domicile, Télésuivi et Accompagnement Thérapeutique.



Cérémonie de remise des prix de l'AAI Innovation dédié aux collaborateurs, le 16 janvier 2024

 *Def. / Former*

ACCOMPAGNER LES PROFESSIONNELS DE SANTÉ D'AUJOURD'HUI ET DE DEMAIN

FORMER

Formation en soins infirmiers, formation d'aides-soignants, formation d'auxiliaires de puériculture, formation professionnelle, Centre d'Expertise en Education Thérapeutique du Patient... Santélys forme les professionnels de santé d'aujourd'hui et de demain au travers de son institut d'excellence, l'ISEFORM Santé (Institut Supérieur d'Expertise, de Formation et de Recherche des Métiers de la Santé).

430

APPRENANTS

104

PLACES EN INSTITUT DE
FORMATION INFIRMIER

78

PLACES EN INSTITUT DE
FORMATION AIDE-SOIGNANT

60

PLACES EN INSTITUT DE FORMATION
AUXILIAIRE DE PUÉRICULTURE

1. Formation initiale : IFSI / IFAS



« Les Cordées de la réussite » est un programme pour accompagner les projets d'orientation des élèves dès la classe de 4^e, jusqu'au baccalauréat et au-delà. L'objectif est de mobiliser et de mettre en réseau les acteurs de l'enseignement.

L'ISEFORM Santé s'est inscrit dans ce dispositif dans le cadre d'un partenariat avec le Groupe scolaire campus Saint-Vincent de Paul / Notre Dame du Sacré-Cœur à Loos

ainsi que les collèges Saint Joseph à Lille et La Sagesse à Haubourdin.

Visites, journées d'immersion, portes ouvertes, échanges entre les équipes pédagogiques... De nombreuses actions sont ainsi menées pour mieux accompagner les jeunes et leurs familles dans leur choix d'orientation et sur leur représentation des métiers du soin, et ainsi éviter les abandons de parcours dans l'enseignement supérieur.

Poursuite du partenariat avec les instituts de formation des kinésithérapeutes (I.F.M.K.N.F.), ergothérapeutes (IFE de Berck-sur-Mer) et psychomotriciens (Institut de formation de psychomotriciens R. Leclercq) : formation des étudiants sur l'ETP en transversalité, séminaire de soins palliatifs...



Formation des étudiants à la e-santé : partenariat avec l'UTC de Compiègne pour les étudiants en soins infirmiers de 3^e année.



Participation au salon des professions de santé, au salon de l'étudiant et au salon de l'apprentissage.



Cérémonie de remise des diplômes IDE de la promotion 2020-2023



Remise des diplômes de la première promotion d'auxiliaires de puériculture : dispensée en collaboration avec le Centre Régional de Formation des Professionnels de l'Enfance (CRFPE), la formation d'auxiliaire de puériculture par la voie de l'apprentissage de l'ISEFORM Santé a accueilli sa première promotion en janvier 2022.

À l'issue des 18 mois de formation, près de 90 % des apprenants ont obtenu leur diplôme.

Stage ERASMUS pour deux étudiantes de 2^e année en soins infirmiers au sein de Cité Sérine, hôtel de soins bruxellois, dans le cadre du projet de mobilité européenne dans lequel l'ISEFORM Santé est engagé depuis plusieurs années.



2. Développement des activités de formation continue

L'année 2023 a vu les activités de formation continue de l'ISEFORM Santé progresser de 50 %, avec notamment le développement d'une offre autour de la thématique du handicap, son accompagnement à tous les âges de la vie et l'inclusion.

Partant de ce constat, l'offre de formation continue a été **enrichie d'un volet handicap portant sur l'accompagnement de la petite enfance et de la pédiatrie**, notamment en HAD (baby signes, boîte à outils « au cœur des émotions de l'enfant », prise en charge pédiatrique en HAD), **mais également de l'enfant et de l'adulte en situation de handicap et/ou porteur de maladie chronique** (accueil inclusif, auto-détermination, accueillir un enfant en situation de handicap à domicile, équilibre vital des soignants à domicile).

CHIFFRES CLÉS FORMATION CONTINUE

650

SESSIONS DE FORMATION

6 160

PROFESSIONNELS FORMÉS



3. Les formations certifiantes

Pour les professionnels désirant développer et/ou diversifier leurs compétences, l'ISEFORM Santé dispense des formations validantes : aspirations endotrachéales, préparation aux métiers de l'aide à domicile (A2SD), gestion de l'urgence en unité de dialyse... 130 stagiaires ont été formés sur ces thématiques en 2023.

Des projets ont également été initiés et seront déployés courant 2024 : parcours de formation à destination des infirmiers du Groupe Santély, mise en place d'un titre professionnel « Agent de Service Médico-Social (ASMS) »...

CHIFFRES CLÉS FORMATIONS CERTIFIANTES

22

SESSIONS DE FORMATION

130

PROFESSIONNELS FORMÉS

4. Le Centre de Formation pour Apprentis (CFA)

Fort de son expertise dans le domaine de l'apprentissage depuis 2004, l'ISEFORM Santé dispose depuis septembre 2021 de son propre Centre de Formation pour Apprentis.

Ainsi, le CFA complète la stratégie globale de développement des compétences, de recrutement et d'emploi des apprenants, et permet de répondre aux attentes des établissements en fidélisant leurs salariés. En contact étroit avec le monde professionnel, le CFA est le lieu privilégié d'une pédagogie spécifique à l'apprentissage de chaque métier.

Diverses formations, du niveau 3 au grade de licence (niveau 6), sont proposées en contrat d'apprentissage et/ou en contrat de professionnalisation : infirmier, aide-soignant, auxiliaire de puériculture et agent de service médico-social.

CHIFFRES CLÉS - CFA

75 %

DE DIPLÔMÉS EN FORMATION
AIDE-SOIGNANT AU SEIN DU CFA

90 %

DE DIPLÔMÉS EN FORMATION
AUXILIAIRE DE PUÉRICULTURE
AU SEIN DU CFA



DELPHINE LAEVENS

AIDE-SOIGNANTE

Pouvez-vous nous présenter votre parcours ?

Bonjour, je m'appelle Delphine et je suis âgée de 29 ans. Au cours de ma scolarité, j'ai obtenu un BEP Carrières Sanitaires et Sociales et un CAP Petite Enfance. Grâce à ce dernier, j'ai pu travailler à la crèche Kidilys du Groupe Santélyls où je suis restée 10 ans en tant qu'animatrice petite enfance. J'ai repris les études très récemment, en janvier de cette année, et prépare un diplôme d'Aide-Soignant en contrat d'apprentissage au sein du Service de Soins Infirmiers A Domicile (SSIAD) de Santélyls.

Pourquoi avez-vous choisi la voie de l'apprentissage ?

J'ai choisi cette voie car elle me permet d'allier théorie et terrain. Ayant été « active » pendant 10 ans, je ne m'imaginai pas être à nouveau étudiante, assise plusieurs heures dans une journée. N'habitant plus chez mes parents, l'apprentissage me permet aussi d'avoir des revenus pour subvenir à mes besoins quotidiens.

Quelles sont vos missions ?

Ma mission au sein du SSIAD est d'accompagner ma collègue aide-soignante sur sa tournée afin de lui apporter mon aide pendant les soins.

Quelles sont selon vous les qualités indispensables pour exercer votre métier ?

Pour moi, les qualités indispensables pour exercer ce métier sont l'écoute, l'empathie, la bienveillance et la douceur sur le plan humain. Sur le plan plus professionnel, je dirais l'organisation, la rigueur et la capacité à se remettre en question sur ses pratiques.

Qu'appréciez-vous le plus dans votre travail ?

L'indépendance en premier lieu. Prendre sa voiture, aller faire sa tournée à son propre rythme, quel bonheur ! J'apprécie aussi beaucoup les liens qui se créent avec les patients au fil du temps. Finalement, nous entrons dans leur intimité en allant à leur domicile, il est donc important d'avoir une bonne relation avec eux.

Pouvez-vous nous décrire une journée type ?

Il y a plusieurs types de journées car l'organisation du SSIAD de Santélyls est basée sur 4 horaires de travail : matin simple (7h-12h), matin coupé (7h-12h/13h-15h), journée (15h-20h) et journée coupée (7h-12h/16h-19h). La tournée du matin consiste à faire le lever, la toilette et à habiller le patient en tenue de journée. Quand on est posté sur le matin coupé, on fait sa tournée et on rentre au bureau entre 13h et 15h pour élaborer les tournées du lendemain. Les tournées de l'après-midi et du soir quant à elles consistent à faire des changes, si port de protections, et à mettre les patients pour la nuit en pyjama.

Quelle image pourrait définir votre métier ?

La première image qui me vient à l'esprit en parlant de mon métier est 2 mains entrelacées représentant vraiment cette relation de confiance soignant-soigné et le lien que l'on crée au fur et à mesure du temps passé au chevet de l'usager.

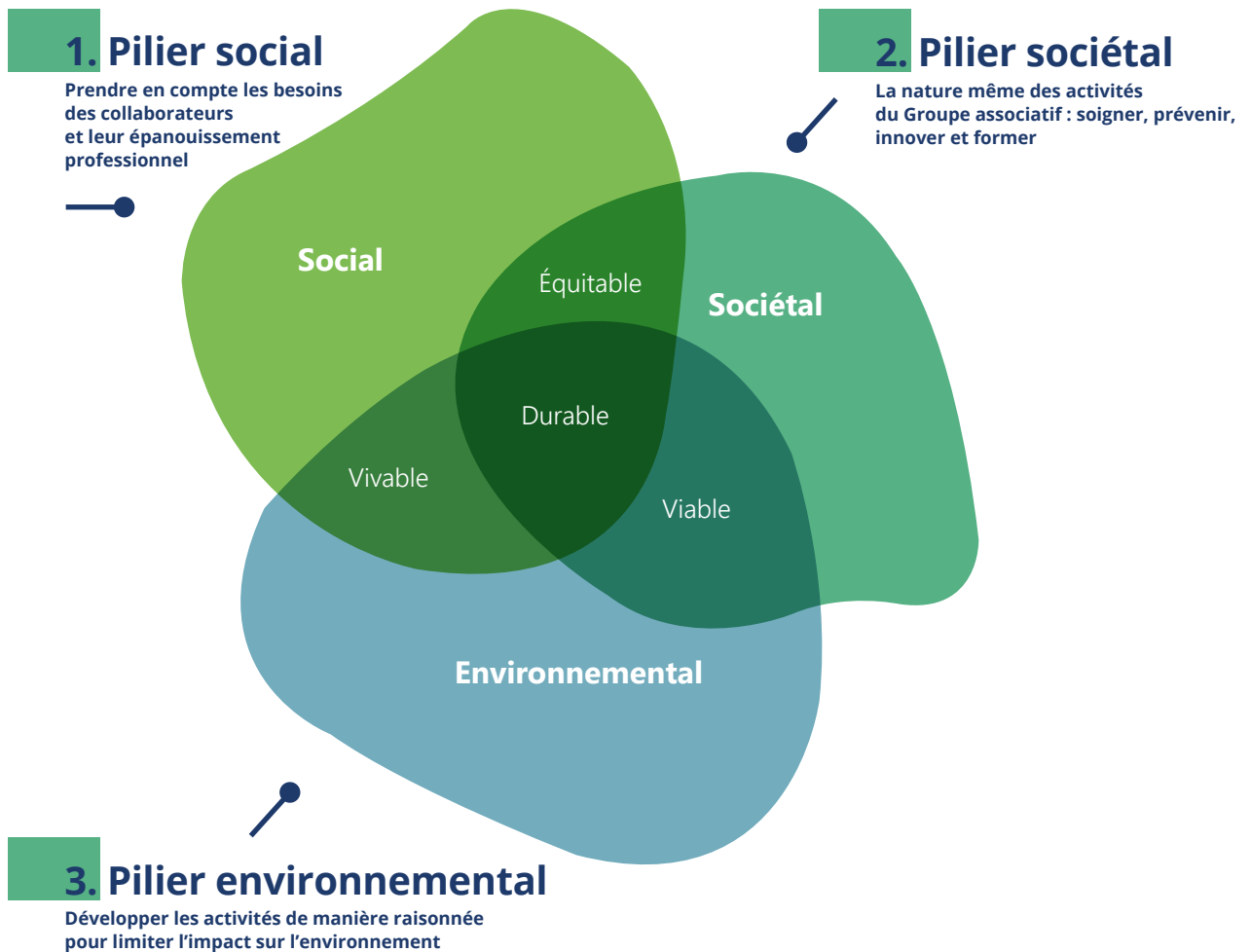
Santélyls dispose de 4 autorisations de SSIAD pour personnes âgées et d'1 autorisation de SSIAD pour personnes en situation de handicap. L'ensemble des SSIAD dispose d'une équipe de 32 aides-soignants.

RSE ET
DEVELOPPEMENT
DURABLE

RSE ET DÉVELOPPEMENT DURABLE

En tant qu'acteur de santé à domicile en France, le Groupe Santély s'a une responsabilité sociale, sociétale et environnementale vis-à-vis de ses collaborateurs, des patients et usagers qu'il prend en charge, de leurs proches et de la société de façon générale.

Aujourd'hui, le Groupe Santély s'engage et agit sur le sujet de la Responsabilité Sociétale et Environnementale des entreprises avec une stratégie et des actions répondant à 3 enjeux et reposant sur 3 piliers fondamentaux.



PILIER SOCIAL ET SOCIÉTAL

Depuis de nombreuses années, SantélyS fait de son engagement social une réelle priorité, notamment au travers de l'organisation du travail, de la rémunération, de la Qualité de Vie au Travail et de l'accompagnement des parcours professionnels.



Actions pour le bien-être au travail des collaborateurs

L'Association Culturelle et Sportive de SantélyS a proposé en 2023 de nombreuses rencontres sportives et événements culturels aux collaborateurs du Groupe.



Le **Challenge Start'R**, challenge de marche connecté par équipe, a rassemblé plus de 190 collaborateurs.



80 collaborateurs ont participé au **tournoi de Futsal**.



Le **tournoi de Padel** a rassemblé plus de 60 collaborateurs.

Renforcement de la politique sociale

En 2023, Santélyls a souhaité renforcer encore son engagement dans la politique sociale avec le déploiement de nouvelles mesures dans le cadre du Plan d'attractivité et de fidélisation :

- > Augmentation du quota annuel de télétravail
- > Mise en place du dispositif « *Mon contrat flexible* » permettant aux salariés qui le souhaitent d'être co-acteurs de leur contrat de travail
- > Attribution de jours de congés supplémentaires (*ancienneté, salariés en situation de handicap*).

Développement des talents et des compétences

Le développement des compétences des collaborateurs du Groupe est au cœur de la stratégie de Santélyls grâce à un plan de développement des compétences ambitieux intégrant formation continue, formation diplômante et certifiante, évolution professionnelle et mobilité. En 2023, Santélyls a investi 850 000 euros pour accompagner sa politique de formation :

- > 580 collaborateurs formés au moins une fois au cours de l'année
- > 73 % des salariés Santélyls ont bénéficié d'une formation en 2023

Amélioration de la qualité de vie au travail des collaborateurs

- > Un nouveau bâtiment à Arras pour les collaborateurs de Santélyls



- > 2023 a vu la mise en place d'actions dans le cadre de la Semaine Européenne pour l'Emploi des Personnes Handicapées (SEEPH) : quizz, ateliers, élaboration d'un guide sur la Reconnaissance de la Qualité de Travailleur Handicapé (RQTH)



Actions humanitaires et solidaires

De nombreuses actions humanitaires et solidaires sont soutenues par Santélyls et ses collaborateurs comme **la collecte de jouets** au profit d'enfants défavorisés, **la collecte de matériel médical usagé**, **la collecte de soutiens-gorge et maillots de bain** dans le cadre d'Octobre Rose...



PILIER ENVIRONNEMENTAL



Cosmolys, un fleuron du développement durable

Depuis plus de 25 ans, le Groupe Santélyx œuvre pour la réduction de son impact environnemental et la revalorisation des déchets, grâce à son fleuron en la matière : Cosmolys.

Alors que la majorité de ses concurrents incinèrent leurs déchets d'activités de soins, Cosmolys est aujourd'hui la plus grande structure de traitement par désinfection en France, mais également la seule entreprise à revaloriser les plastiques issus de ce traitement.

La technologie utilisée est essentielle dans la stratégie de Cosmolys. Elle doit être inno-

vante, moins énergivore que les machines du marché, et permettre la revalorisation des matières après traitement, ce qui n'est pas le cas de toutes les machines.

2023 marque donc un tournant dans l'histoire de Cosmolys, avec la conception de sa propre machine, la mise au point de sa propre technologie de désinfection et la reprise d'Hospi-D.

Le métier de Cosmolys est de collecter, de traiter, de valoriser et désormais de concevoir la technologie, en phase avec les ambitions environnementales du Groupe Santélyx.

Reprise du Groupe Hospi-D

La reprise du Groupe Hospi-D, spécialiste de la collecte des DASRI, est un évènement majeur de l'année 2023, avec pour projet de

développer les activités du Groupe associatif portées par Cosmolys et Proxilyls, mais aussi de déployer le modèle environnemental et industriel dans les secteurs couverts par Hospi-D.

CHIFFRES CLÉS HOSPI-D

5
ENTREPRISES

GRUPE HOSPI-D

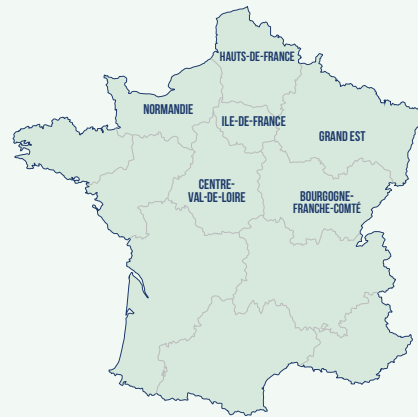
MED'Hygiène

PROPOLIS ENVIRONNEMENT

Z COLL

MEDICODEC ENVIRONNEMENT

40
COLLABORATEURS



En 2023, de nombreux projets ont été mis en œuvre dans l'objectif de réduire l'impact des activités du Groupe Santélyls sur l'environnement : plan de sobriété énergétique, projet Libel'up, construction de bâtiments passifs et de nouvelles unités de proximité MRC permettant de réduire les trajets des patients...

Bilan de l'impact du plan de sobriété énergétique

≈ 10 %
DE BAISSÉ DE LA
CONSUMATION DE GAZ
ET D'ÉLECTRICITÉ EN
2023 VS 2022*

**sur la base des sites pilotés par Advizeo*

Construction d'un bâtiment passif pour l'unité de dialyse de Sens

Cf page 26

Engagement dans le projet expérimental « Libel'up »

Collecte, remise en état et reconditionnement de matériel médical, en partenariat avec Eurasanté.

PERSPE 20

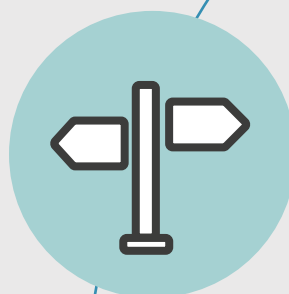
DOMICILE

Poursuivre le virage domiciliaire et le développement de l'Hospitalisation A Domicile



PARCOURS

Développer la coordination du retour et du maintien à domicile



INNOVATION

Poursuivre les innovations au domicile pour éviter l'hospitalisation / l'institutionnalisation



NUMÉRIQUE

Accélérer la transformation numérique, la télémédecine et le télésuivi



OBJECTIVES 2024



PRÉVENIR

Renforcer notre positionnement dans la prévention



TRANSFORMER

Anticiper les réformes et évolutions réglementaires : autorisations des établissements de santé, Article 51, France Expérimentation...



INVESTIR

Continuer les investissements immobiliers et techniques pour les patients, les usagers, les étudiants et les professionnels de santé



S'ENGAGER

Être un acteur du développement durable et de la RSE à travers l'ensemble de nos activités et de notre politique sociale



351 rue Ambroise Paré
59120 LOOS
Tél. 03 62 28 8000
contact@santelys.fr
www.santelys.fr